

Plan Odnowy Miejscowości

B R Y N E K



Brynek 2010

SPIS TREŚCI

I.	WSTĘP.....	3
II.	CHARAKTERYSTKA MIEJSCOWOŚCI.....	4
1.	Położenie geograficzne.....	4
2.	Walory przyrodnicze i krajobrazowe.....	5
3.	Demografia.....	7
4.	Infrastruktura techniczna.....	10
5.	Infrastruktura społeczna i gospodarcza.....	11
6.	Turystyka i dziedzictwo kulturowe.....	15
III.	ANALIZA ZASOBÓW.....	17
IV.	ANALIZA SWOT.....	19
V.	ZIDENTYFIKOWANE PROBLEMY.....	20
VI.	INWESTYCJE WE WSI BRYNEK.....	21
1.	Inwestycje wykonane w ostatnim czasie.....	21
2.	Plan inwestycyjny na lata 2010-2017.....	21
VII.	JAKA JEST MIEJSCOWOŚĆ BRYNEK.....	25
VIII.	WIZJA ROZWOJU MIEJSCOWOŚCI BRYNEK.....	26
IX.	ZARZĄDZANIE.....	26
X.	SPIS ILUSTRACJI, WYKRESÓW, TABEL I FOTOGRAFII.....	29
XI.	ŹRÓDŁA.....	29

I. Wstęp

Rozwój i odnowa obszarów wiejskich to kluczowe wyzwania, jakie stoją przed Polską w ramach wzrostu konkurencyjności i rywalizacji z krajami Unii Europejskiej. Zasadniczym celem jest wzmocnienie działań służących zmniejszaniu istniejących dysproporcji i różnic w poziomie rozwoju obszarów wiejskich w stosunku do terenów miejskich oraz zagwarantowanie zrównoważonego rozwoju obszarów wiejskich, a tym samym zapewnienie wielofunkcyjności rolnictwa, zwiększenie funkcji gospodarczych i społecznych wsi, ochrona środowiska na obszarach wiejskich.

Warunkiem niezbędnym do aktywnego włączenia się miejscowości wiejskich w realizację przedsięwzięć na rzecz rozwoju i promocji lokalnych walorów kulturowych i przyrodniczych jest integracja społeczności lokalnej wokół budowy wspólnego planu działania, który można nazwać planem rozwoju wsi – Planem Odnowy Miejscowości. Jest to postępowanie odmienne od działań podejmowanych w innych programach ze względu na element integracji na najniższym poziomie współdziałania mieszkańców pojedynczej wsi.

Niniejsze opracowanie jest Planem działania przygotowanym dla miejscowości Brynek, w której mieszkańcy zintegrowali się wokół wspólnych celów i postanowili wykorzystać szansę, jaką daje jej wyjątkowe bogactwo krajobrazu i dorobek artystyczny ludzi, którzy tą wieś wybrali jako miejsce stałego zamieszkania. Zawiera ono charakterystykę miejscowości, inwentaryzację zasobów służącą ujęciu stanu rzeczywistego, analizę SWOT, czyli mocne i słabe strony miejscowości, planowane kierunki rozwoju, przedsięwzięcia wraz z szacunkowym kosztorysem i harmonogramem działań.

Plan Odnowy Miejscowości jest jednym z najważniejszych elementów odnowy wsi, jej rozwoju oraz poprawy warunków pracy i życia mieszkańców. Sporządzenie i uchwalenie takiego dokumentu stanowi niezbędny warunek przy aplikowaniu o środki finansowe w ramach „Programu Rozwoju Obszarów Wiejskich 2009-2016” jak również stanowi podstawę wytycznych dla władz Gminy Tworóg przy opracowaniu kierunków rozwoju miejscowości Brynek.

Dokument, jest zgodny ze Studium uwarunkowań i kierunków zagospodarowania przestrzennego gminy i stanowi jego uzupełnienie. Opracowanie jest dokumentem otwartym stwarzającym możliwość aktualizacji w zależności od potrzeb społecznych, uwarunkowań finansowych i możliwości wsparcia w ramach programów dotacyjnych UE.

II. Charakterystyka miejscowości

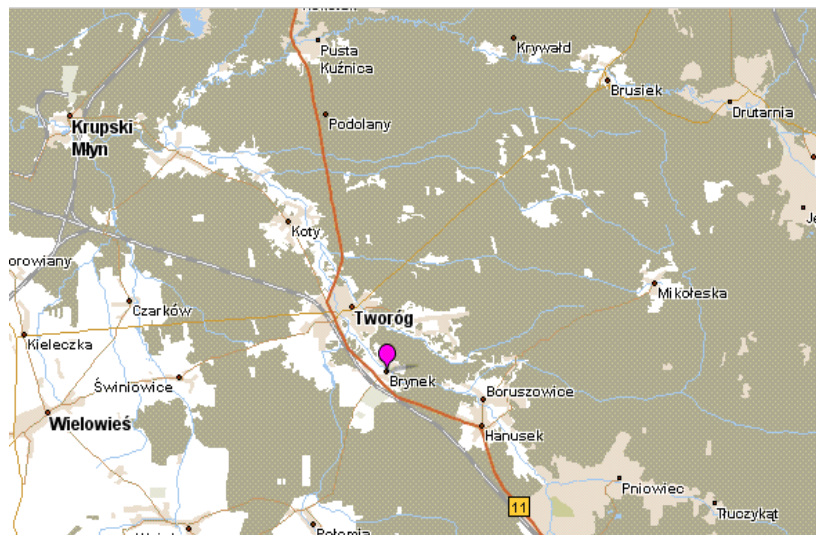
1. Położenie geograficzne

Miejscowość Brynek jest jedną z miejscowości Gminy Tworóg. Gmina usytuowana jest w centralno-zachodniej części województwa śląskiego, w obrębie powiatu tarnogórskiego. Miejscowość Brynek położona jest w bezpośrednim sąsiedztwie drogi krajowej nr 11 relacji Katowice – Poznań.

Brynek położony jest na pograniczu dwóch stref fizjograficznych (Wyżyny i Niziny Śląskiej), jednak większość obszaru ma charakter nizinny. Tylko na terenach położonych w kierunku Połomii powierzchnia jest lekko pofałdowana.

Położenie geograficzne gminy określa się mianem „dzielnic równiny opolskiej”. Gmina Tworóg obejmuje swym zasięgiem 10 sołectw: Boruszowice, Brynek, Hanusek, Koty, Mikołeska, Nowa Wieś Tworowska, Połomia, Świniowice, Tworóg, Wojska, Przysiółek Pusta Kuźnica.

Gmina zajmuje powierzchnię 12 492 ha, z czego 9,34 % stanowi powierzchnia miejscowości Brynek.

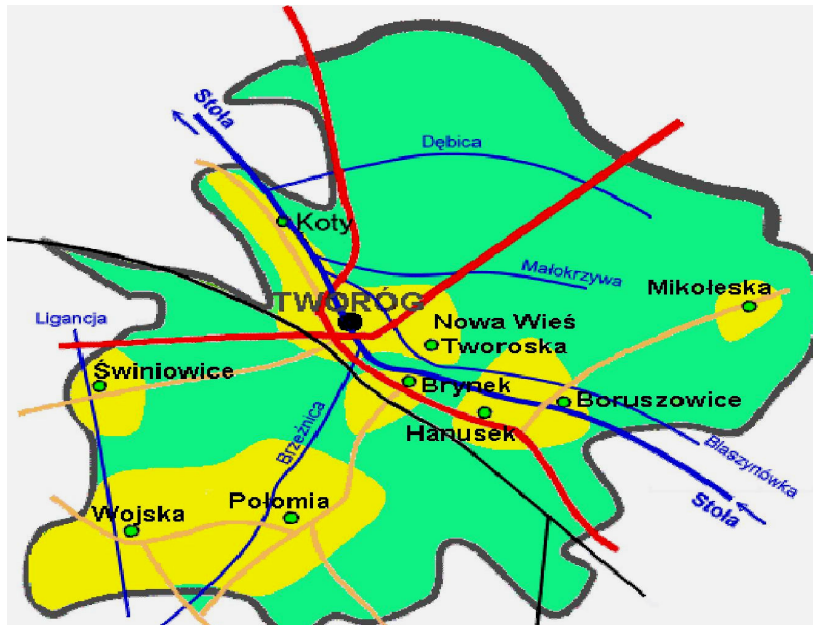


Mapa: **Mapa drogowa okolic miejscowości z zaznaczeniem wsi Brynek**; źródło: <http://mapa.targeo.pl>

Wieś Brynek od stolicy województwa śląskiego – Katowic dzieli około 41 km. Od stolicy powiatu natomiast Brynek oddalony jest o około 14 km. Brynek wraz z miejscowościami tj.: Tworóg, Hanusek i Koty stanowi pasmowy układ osiedleńczy.

Miejscowość Brynek jest interesującym zespołem urbanistyki o historycznym rodowodzie z ciekawymi obiektami kultury materialnej – Zespół Pałacowo – Parkowy założony w 1829r.

Powstanie Brynka sięga początków XVI wieku (w niektórych publikacjach można spotkać datę 1530r.). Nazwa pochodzi od słowiańskiego słowa „breń” – błoto lub germańskiego der Brunnen – studnia. Powstała wieś funkcjonowała jako osiedle przemysłowe przy hucie żelaza.



Mapa: **Mapa administracyjna Gminy Tworóg**; źródło: <http://www.tworog.pl/>

2. Walory przyrodnicze i krajobrazowe

W latach 1975 -1998 miejscowość wpisała się w granice województwa katowickiego, dziś administracyjnie należy do województwa śląskiego. Jej powierzchnia wynosi 1164 ha, co stanowi 9,34% powierzchni całkowitej.

Charakterystyka fizjograficzna

Miejscowość Brynek, analogicznie do północnej części gminy Tworóg, według podziału fizycznego – geograficznego, usytuowana jest w obrębie Równiny Opolskiej, stanowiącej wschodni fragment Niziny Śląskiej. Obszar ten obejmuje swymi granicami dolinę rzeki Małej Panwi wraz z jej dopływem Stołą. Charakteryzuje się występowaniem terenów płaskich – nachylenie terenu nie przekracza 5% - zbudowanych z piasków akumulacji wodnolodowcowej, wydm (osiągających miejscami znaczne wysokości). Na omawianym obszarze występują liczne tereny leśne (jedynie niewielkie tereny wzdłuż rzeki Stoły są zagospodarowane).

Zarówno na terenie jak i w okolicach miejscowości Brynek zlokalizowanych jest wiele terenów bogatych przyrodniczo oraz obiektów stanowiących dziedzictwo przyrodnicze. Bogata szata roślinna była przyczyną powstania Zespołu Szkół Leśno- Ekologicznych. Istniejący park przy pałacu stanowi cel wycieczek szkolnych.

Plan Odnowy Miejscowości Brynek

Klimat

Gmina Tworóg, a tym samym miejscowość Brynek leży w strefie klimatu środkowo-europejskiego z wpływami oceanicznego i kontynentalnego. Kierunki wiatrów są uzależnione do kierunku przemieszczania się głównych mas powietrza bez wpływu rzeźby terenu. Na omawianym terenie dominują wiatry południowo-zachodnie i zachodnie.

Suma średnich rocznych opadów waha się od 650 do 800 mm. Średnia roczna temperatura natomiast oscyluje w granicach od 7,5 do 8,5 °C.

Długość okresu wegetacyjnego 210-220 dni. Przymrozki wczesne występują od września, przymrozki późne natomiast trwają do kwietnia. Szata śnieżna zalega około 70-80 dni. Do szczególnie uciążliwych czynników należą spóźnione przymrozki wiosenne, oraz obfite opady śniegu.

Gleby

W Gminie Tworóg przeważają gleby pseudobielicowe, a w dolinach rzecznych mady aluwialne. Większość z nich klasyfikowana jest do kompleksu żyniego bardzo dobrego i dobrego. Ogólna ilość gospodarstw w gminie to 556 podmiotów. Dominującym rodzajem produkcji rolnej jest natomiast uprawa zbóż i ziemniaków.

Na całym obszarze występują gleby piaszczyste, wykształcone z piasków całkowitych i naglinowych. Piasek słabo gliniasty lub luźny stanowią około 91 % ogólnej powierzchni gruntów ornych. W dnach dolin rzecznych ciągną się pasy mad i gleb mgłowo torfowych.

Użytki zielone o właściwych stosunkach wodnych zajmują około 53,9% ogólnej powierzchni użytków nie ornych. Użytki zielone mokre zajmują około 48,3% ogólnej powierzchni użytków zielonych. Użytki te wymagają melioracji.

Hydrografia

Omawiany obszar w całości należy do zlewni 2 rzędu rzeki Małej Panwi – prawobrzeżnego dopływu rzeki Odry. Północny obszar gminy odwadniany jest bezpośrednio do Małej Panwi, północno - centralna, zachodnia i południowa część odwadniana jest przez rzekę Stołę - zlewnia 3 rzędu - oraz jej dopływy - zlewnia 4 rzędu.

Zasilanie cieków na terenie całej gminy Tworóg ma charakter gruntowo - śnieżno - deszczowy. Spływ wód z terenu gminy odbywa się w kierunku północno - zachodnim, zgodnie z biegiem naturalnego cieku - Stoły wraz ze swoimi dopływami.

Tereny zalewowe uzależnione od występowania stanów ekstremalnych lokalizowane są wzdłuż rzeki Stoła w pasie pomiędzy Brynkiem a Kotami oraz wzdłuż Małej Panwi – północna granica gminy.

Szata roślinna i zwierzęca

Obszar gminy Tworóg charakteryzuje się harmonijnym krajobrazem leśnym (lasy iglaste i mieszane) z dominantą terenów dolinnych. To tzw. Płuca śląska. Teren powiatu tarnogórskiego cechuje się bogactwem fauny i flory. W jego granicach zamieszkują okazy zwierząt chronionych np. bocian czarny, żuraw, czapla siwa, kruk, kobuz. Obok nich tutejsze lasy zamieszkują jelenie, dziki, sarny, zające, bażanty a nawet wilki. Niektóre uroczyska kryją w sobie rezerваты leśne i pomniki przyrody. Miłośnik przyrody na pewno doceni sąsiedztwo parku krajobrazowego w Brynku z wyodrębnionym ogrodem botanicznym i występującą w zwartym skupisku ilość 3,5 tysiąca gatunków roślin, m.in. lipa drobnolistna, dąb szypułkowy, magnolia, różanecznik, cis, jodła.

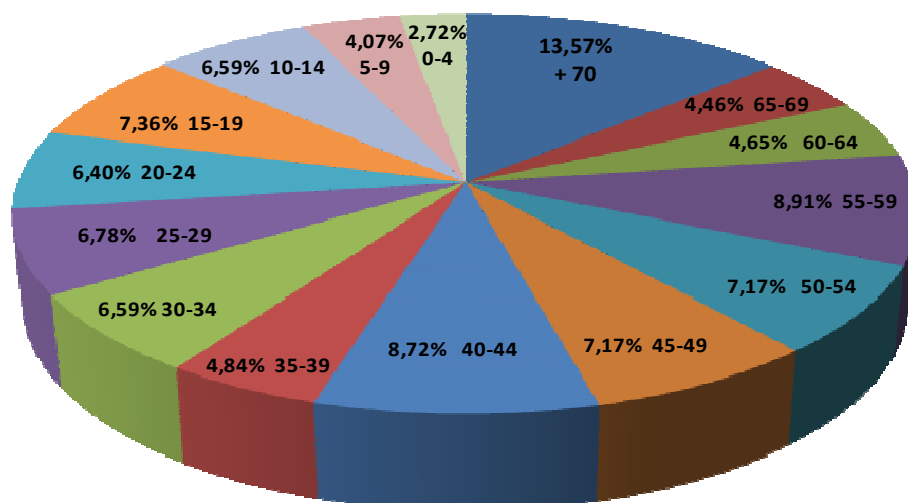
3. Demografia

Brynek zamieszkiwany jest przez 516 mieszkańców (stan z 2009 r.). W analizowanym roku stosunek liczby kobiet do liczby mężczyzn wynosił 51,36 % do 48,64 %. Poniższa tabela przedstawia strukturę wiekową mieszkańców wsi:

Liczba ludności wg wieku i płci			
Wiek	Ogółem	Mężczyźni	Kobiety
0 - 4	14	7	7
5 - 9	21	11	10
10 - 14	34	15	19
15 - 19	38	20	18
20 - 24	33	16	17
25 - 29	35	19	16
30 - 34	34	17	17
35 - 39	25	12	13
40 - 44	45	23	22
45 - 49	37	20	17
50 - 54	37	24	13
55 - 59	46	23	23
60 - 64	24	10	14
65 - 69	23	9	14
70+	70	25	45

Tabela: **Liczba ludności miejscowości Brynek wg wieku i płci w roku 2009; źródło: Urząd Gminy w Tworogu**

Plan Odnowy Miejscowości Brynek



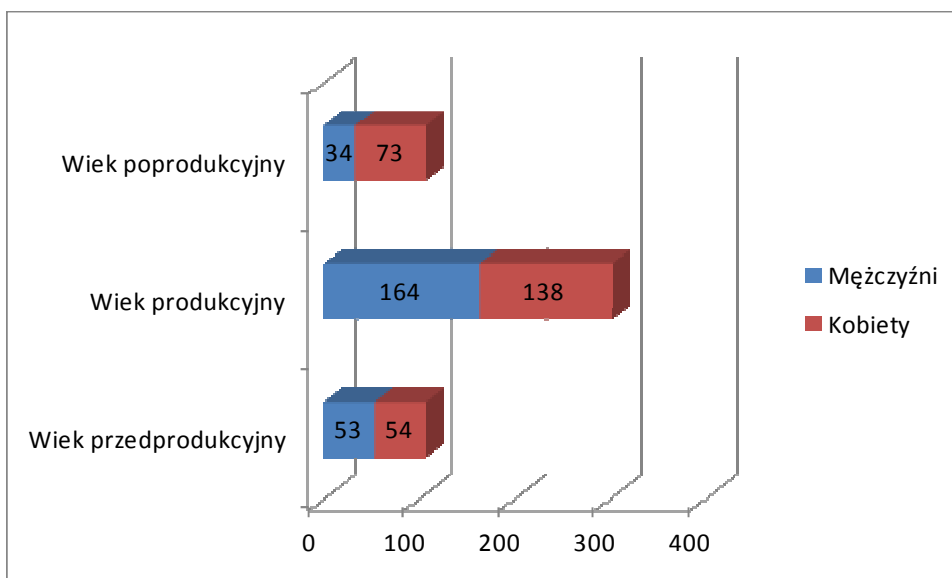
Wykres: **Ludność miejscowości Brynek wg wieku w roku 2009; źródło: Urząd Gminy w Tworogu**

Analiza przedziałów wiekowych ludności wsi Brynek pozwala na stwierdzenie, iż najliczniej reprezentowaną grupę stanowią osoby powyżej 70 roku życia – (70 osób) - co stanowi 13,57% całkowitej liczby mieszkańców miejscowości. Następne w kolejności (wg liczebności przedziału wiekowego) są grupy wiekowe: 55-59 lat (46 osób), 40-44 (45 osób), 15-19 lat (38 osób). Takie rozłożenie liczebności grup wiekowych uznać należy za zjawisko stosunkowo negatywne, z uwagi na duży odsetek ludności w wieku przedemerytalnym i emerytalnym. Sytuacja demograficzna miejscowości Tworóg jest analogiczna do ogólnopolskiego zjawiska starzenia się społeczeństwa.

Ludność miejscowości Brynek w ujęciu produkcyjnym			
	kobiety	Mężczyźni	ogółem
wiek przedprodukcyjny	54	53	107
wiek produkcyjny	138	164	302
wiek poprodukcyjny	73	34	107

Tabela: **Ludność miejscowości Brynek w roku 2009 w ujęciu produkcyjnym; źródło: Urząd Gminy w Tworogu**

Plan Odnowy Miejscowości Brynek



Wykres: **Ludność miejscowości Brynek wg podziału na wiek przed-, po- i produkcyjny w roku 2009**; źródło: **Urząd Gminy w Tworogu**

Ruch naturalny w miejscowości Brynek			
	Ogółem	Mężczyźni	Kobiety
Urodzenia żywe	4	2	2
Zgony	9	4	5
Przyrost naturalny	-5	-2	-3

Tabela: **Ruch naturalny w miejscowości Brynek**, źródło: **Urząd Gminy w Tworogu**

Na zmianę liczby mieszkańców wpływ mają dwa wskaźniki – różnica pomiędzy liczbą urodzeń żywych a liczby zgonów oraz różnica między liczbą osób, które się zameldowały w Brynku a liczbą osób, które zdecydowały się wymeldować.

Można, więc stwierdzić, iż ujemny przyrost naturalny na terenie wsi Brynek, nie odgrywa decydującej roli w ogólnym spadku liczby mieszkańców. Wyżej wymieniony stan spowodowany jest faktem dużej przewagi wymeldowań nad zameldowaniami.

Migracje wewnętrzne w miejscowości Brynek			
	Mężczyźni	Kobiety	Ogółem
zameldowania	3	4	7
wymeldowania	5	7	12
suma	-2	-3	-5

Tabela: **Migracje wewnętrzne w miejscowości Brynek**, źródło: **Urząd Gminy w Tworogu**

Saldo migracyjne we wsi Tworóg w roku 2009 przyjęło wartość ujemną -5

4. Infrastruktura techniczna

Sieć wodociągowa

Stopień zwodociągowania gminy Tworóg jak i samego Brynka osiągnął prawie 99%. Jedynie nieliczne zabudowania pozbawione są obecnie dostępu do sieci wodociągowej, ale i one w perspektywie najbliższych lat, podłączone zostaną do gminnych wodociągów

Za gospodarkę wodną odpowiada Zakład Usług Komunalnych Sp. z o. o. obejmujący swym zasięgiem Tworóg, Koty, Brynek i Nową Wieś posiada dodatkowo zasilanie w wodę z magistrali Ø 500/1000 mm ze stacji uzdatniania wody Tarnowskie Góry, z której pobierane może być 63 m³/h.

Stan techniczny ujęć i stacji uzdatniania wody jest dobry.

Długość sieci wodociągowej w gminie wynosi 114 km.

Sieć kanalizacji ściekowej

Na terenie gminy, w Tworogu od 1995 roku działa mechaniczno – biologiczna oczyszczalnia ścieków typu SBR o przepustowości 2379 m³ / d. W założeniu miała ona oczyszczać ścieki z sołectw Tworóg, Koty, Nowa Wieś, Brynek, Boruszowice - Hanusek i Potępa. Obecnie jest ona obciążona w 28 %.

Osady ściekowe z oczyszczalni gromadzone są na poletkach osadowych na jej terenie i okresowo, (co 4 lata) wywożone. Pozwolenie wodnoprawne Nr GOŚR /G.6223-55/05/06 Starosty Tarnogórskiego ważne jest do 31.12.2015 r.

Podstawowym problemem z zakresu infrastruktury technicznej jest brak sieci kanalizacyjnej (do wybudowania około 6,5 km sieci). W zdecydowany sposób obniża to atrakcyjność inwestycyjną, powoduje zanieczyszczenie środowiska naturalnego, hamuje rozwój budownictwa mieszkaniowego. Produkowane ścieki gromadzone są w większości w przydomowych zbiornikach bezodpływowych i wywożone przez tabor asenizacyjny do istniejącej oczyszczalni ścieków.

Sieć gazowa

We wsi Brynek istnieje sieć gazowa o długości ok. 6,5 km. Gaz pobierany jest poprzez stację redukcyjno-pomiarową o przepustowości 3000m³/godz. z sieci gazowej wysokoprężnej o średnicy 500 mm i zredukowanej do ciśnienia 4 atm. Jest to gaz G2-50. Na terenie Brynka brak jest centralnych systemów zaopatrzenia w ciepło. Stosowane są rozwiązania indywidualne, jednak w przeważającej części do ogrzewania budynków stosowany jest węgiel kamienny. W kilkudziesięciu budynkach funkcjonują kotłownie wykorzystujące także paliwo gazowe oraz olej opałowy.

Gospodarka odpadami

Do 1995 odpady z terenu gminy składowane były na nielegalnym wysypisku w Tworogu, obecnie rekultywowanym. Od 1996 roku, w wyniku podjęcia porozumienia komunalnego z gminami Pyskowice, Toszek, Rudziniec, Zbrosławice odpady komunalne deponowane są na składowisku w Pyskowicach. Usługami wywozowymi objęte są wszystkie sołectwa gminy. Jednocześnie uchwałą Rady Gminy ogłoszono obowiązek bezpiecznego składowiska odpadów komunalnych we wszystkich gospodarstwach.

Prowadzona jest selektywna zbiórka odpadów. Co roku organizowane jest sprzątanie ziemi.

Telekomunikacja

W Brynku istnieje sprawny system telekomunikacyjny. Głównym operatorem stacjonarnej sieci telefonicznej jest Telekomunikacja Polska S. A. Dostępne są także połączenia za pośrednictwem operatorów telefonii komórkowej: GSM Plus, ERA, ORANGE. Istniejąca sieć telefonii zapewnia sprawna realizację połączeń telefonicznych, faksowych oraz internetowych.

Komunikacja drogowa

Najważniejszą drogą przebiegającą przez miejscowość Brynek jest droga krajowa DK-11 relacji Katowice – Poznań. Poniższa tabela zawiera wykaz dróg przecinających miejscowość.

Sieć drogowa w miejscowości Brynek
Droga powiatowa nr S2905 ul. Pyskowska relacji Brynek - Pyskowice
Droga krajowa DK11 relacji Katowice - Poznań
Droga gminna Boczna
Droga gminna Grabowa
Droga gminna Kasztanowa
Droga gminna Kolejowa
Droga gminna Wiejska
Droga gminna Zakładowa
Droga gminna Zamkowa

Tabela: **Sieć drogowa w miejscowości Brynek; źródło: Urząd Gminy w Tworogu**

Wśród powyższych dróg znajdują się drogi o nawierzchni asfaltowej i drogi szutrowe, wymagające dużych nakładów inwestycyjnych. Stan techniczny sieci drogowej przebiegającej przez miejscowość Brynek jest niezadowalający – zarówno drogi powiatowe jak i gminne wymagają remontu, a w szczególności drogi szutrowe.

W zakresie przewozów pasażerskich potrzeby mieszkańców zaspokaja PKP, PKS, MZKP.

Elektroenergetyka

Na terenie miejscowości Brynek stan sieci energoelektrycznych i zaopatrzenia w energię jest zróżnicowany. Przez Brynek przebiega linia energetyczna 20 kV. Wszystkie gospodarstwa wsi są zelektryzowane, zaznaczyć należy jednak, że sieć energoelektryczna w niektórych miejscach wymaga modernizacji.

5. Infrastruktura społeczna i gospodarka

Infrastruktura społeczna na terenie miejscowości Brynek jest zadowalająca. W miejscowości realizowane jest nauczanie na poziomie gimnazjalnym i ponadgimnazjalnym.

Plan Odnowy Miejscowości Brynek

Infrastruktura edukacyjna

Zadania z zakresu edukacji gimnazjalnej w miejscowości Brynek realizowane są przez Gimnazjum oraz w zakresie edukacji ponadgimnazjalnej przez Zespół Szkół Leśnych i Ekologicznych wraz z internatem. – łącznie 477 uczniów.

Gimnazjum w Brynku jest szkołą, która za główny cel stawia sobie stwarzanie uczniom warunków wszechstronnego rozwoju, przekazywanie rozległej wiedzy i udoskonalenia sprawności fizycznej oraz troskę o zdrowie ucznia. Szkoła wspiera talenty i kreuje aspiracje edukacyjne młodzieży. W ramach zajęć dodatkowych Gimnazjum prowadzi następujące koła zainteresowań:

- ✓ polonistyczne, historyczne,
- ✓ j.niemieckiego, j.angielskiego,
- ✓ biologiczne, chemiczne,
- ✓ sportowe,
- ✓ matematyczne,
- ✓ fizyczne, geograficzne,
- ✓ zespół teatralny,
- ✓ zespół wokalny – instrumentalny.

Szkoła posiada także Certyfikat Śląskiej Szkoły Jakości oraz Szkoły Promującej Zdrowie.



Zdjęcie: **Gimnazjum w Brynku**

Źródło: <http://images.google.pl/imgres?imgurl=http://www.gimnazjumbynek.home.pl/logo%2520male3.JPG&imgrefurl=http://www.gimnazjumbynek.home.pl>

W miejscowości Brynek znajduje się także Zespół Szkół Leśnych i Ekologicznych im. Stanisława Morawskiego.



Plan Odnowy Miejscowości Brynek

Zdjęcie: **Zespół Szkół Leśnych i Ekologicznych w Brynku**

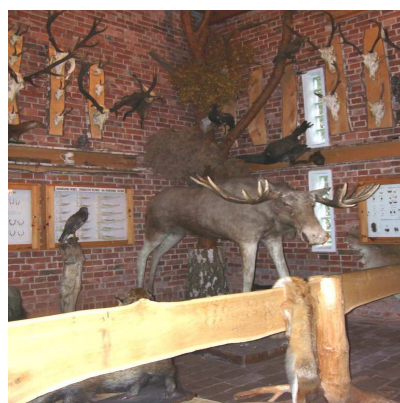
Źródło: <http://images.google.pl/images?hl=pl&lr=&um=1&q=technikum+Brynek&sa=N&start=36&ndsp=18>

Zadania z zakresu edukacji ekologicznej w miejscowości Brynek realizuje również Nadleśnictwo poprzez ścieżkę edukacyjną oraz izbę leśną.



Zdjęcie: **Ścieżka edukacyjna przy Nadleśnictwie Brynek**

Źródło: <http://www.trasyrowerowe.pl/galeria/album013/slides/fototrasa13.03.html>



Zdjęcie: **Izba Leśna przy Nadleśnictwie Brynek**

Źródło: http://sp1.swietochlowice.org/info_ogolne/turystyka/turystyka_2008_2009/brynek_2008/brynek/100_2271.JPG

Infrastruktura kulturalna

Jednostkami realizującymi zadania z zakresu szerzenia kultury na terenie miejscowości Brynek są: Gminna Biblioteka Publiczna oraz Gminny Ośrodek Kultury. Gminna Biblioteka Publiczna na stanie ma 37 000 woluminów i zatrudnia 2 pracowników.

Infrastruktura bezpieczeństwa publicznego

Przy Nadleśnictwie Brynek w okresie letnim działa Powietrzna Służba Przeciwpożarowa, która posiada dwa helikoptery Mi-2 SP-SLM.

Plan Odnowy Miejscowości Brynek



Zdjęcie: **Helikoptery Mi-2 SP-SLM przy Nadleśnictwie Brynek**

Źródło: <http://images.google.pl/imgres?imgurl=http://img140.imageshack.us/img140/1889/helikoptery.jpg&imgrefurl=http://fotosesja.phorum.pl/viewtopic.php>

Infrastruktura zdrowotna

Zadania z zakresu opieki i profilaktyki zdrowotnej dla mieszkańców Brynka świadczy Samodzielny Publiczny Zakład Opieki Zdrowotnej w Tworogu. Personel placówki to 20 osób w tym 8 lekarzy i 7 pielęgniarek.

Pomoc społeczna

Zadania z zakresu opieki i pomocy społecznej dla mieszkańców Brynka są realizowane przez Gminny Ośrodek Pomocy Społecznej w Tworogu. Terenem działania Ośrodka jest teren w granicach administracyjnych gminy, który podzielony jest na regiony opiekuńcze. Gminny Ośrodek Pomocy Społecznej w Tworogu zatrudnia 8 pracowników. Zadaniem Ośrodka jest zapobieganie sytuacjom losowym determinującym wykluczenie, dezintegrację osób i rodzin oraz ich integracji ze środowiskiem.

Liczba osób pobierających świadczenia w 2009 roku w miejscowości Brynek wynosiła :

- a) świadczenia rodzinne (28 rodzin) w wysokości - 82.562,70 zł
- b) zaliczki alimentacyjne (9 rodzin) w wysokości - 56.340,00 zł

Infrastruktura sportowo-rekreacyjna

Na terenie miejscowości znajdują się również obiekty sportowo-rekreacyjne takie jak: boisko piłkarskie, boisko do koszykówki oraz siatkówki.

W Brynku zdecydowanie brakuje miejsc do zwiedzania. Miłośnicy zdrowego trybu życia spędzają na wycieczkach rowerowych na Ścieżce Dydaktycznej rozpoczynającej przy zabudowaniach Nadleśnictwa. Ulubionym miejscem turystów może być domek potocznie zwany „Domkiem Baby Jagi”, który znajduje się w pobliżu Muzeum Przyrodniczym w budynku Nadleśnictwa w Brynku.

Plan Odnowy Miejscowości Brynek

Na terenie wsi funkcjonują podmioty ruchu turystycznego tj.: hotel „Dworek Myśliwski” (28 miejsc noclegowych) oraz Ośrodek Wypoczynkowy „Brzeźnica” (16 kempingów).

Na terenie Ośrodka Wypoczynkowego „ Brzeźnica” znajduje się:

- basen wraz z brodzikiem dla najmłodszych,
- boisko do tenisa i siatkówki,
- zalew „Brzeźnica”.

Organizacje pozarządowe

Na terenie miejscowości działają:

- Koło Łowieckie „Młody Leśnik”,
- Koło Wędkarskie zajmujące się hodowlą ryb.

Gospodarka

W miejscowości Brynek działalność gospodarczą prowadzi 22 podmiotów. Większość z nich to reprezentanci sektora prywatnego (osoby fizyczne prowadzące działalność gospodarczą) tj. sklep spożywczy, sklep wielobranżowy. Często profil firm nie zawsze jest określony, a działalność zmienia się wraz z zapotrzebowaniem na określony rodzaj produkcji lub usług. Na terenie wsi Brynek istnieje między innymi hodowla indyków oraz ubojnia drobiu.

Sporo podmiotów zajmuje się usługami transportowymi i budowlanymi. Często firmy przedstawiają się na wykonywanie innych usług niż zamierzone w momencie powstania, a nazwa nie ma często związku z prowadzoną działalnością.

6. Turystyka i dziedzictwo kulturowe

W miejscowości Brynek znajdują się obiekt wpisujący się w zasoby narodowego dziedzictwa kulturowego. Jest nim Zespół Pałacowo – Parkowy założony w 1802 roku przez księcia zu Hohenlohe-Ingelfingen. Przy Pałacu znajduje się kaplica p.w. św. Franciszka i św. Huberta, w której od 1991 roku ponownie odbywają się nabożeństwa.

W latach 30 – tych XX wieku, pałac pełnił funkcje ośrodka pracy dla młodzieży, Seminarium Nauczycielskiego, a w okresie II wojny światowej – siedziby szkoły „Hitlerjugend”.

W 1945 roku umieszczono w pałacu Technikum Leśne, obok którego wybudowano w późniejszych latach nowy budynek szkolny. Pałac obecnie pełni funkcję internatu.

Plan Odnowy Miejscowości Brynek

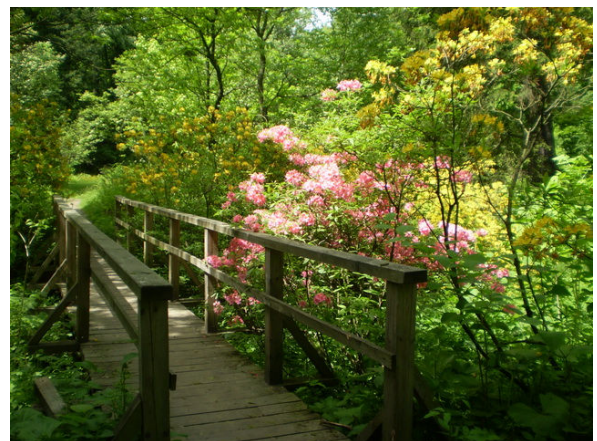


Zdjęcie: **Pałac w Brynku**

Źródło: http://www.tg.net.pl/blog/akl/fotki/421palac_brynek.jpg.JPG

Pałac położony jest w 36-hektarowym parku krajobrazowym, również uznanym za zabytek; z wyodrębnionym ogrodem botanicznym i występującą w zwartym skupisku ilością 3,500 tysięcy gatunków roślin. Obecnie w ogrodzie znajduje się spora kolekcja drzew i krzewów, dział pnący, stawy i strumyki w połączeniu z roślinami wodnymi i bagiennymi. Drzewa i krzewy rosnące w ogrodzie w liczbie ok. 400 taksonów, pochodzą przede wszystkim z Azji i Ameryki Północnej. Szczególnie wartościowe są grupy różaneczników i azalii w otoczeniu stawów magnolii, daglezji.

Do kompleksu pałacowego należą również zabudowania gospodarcze z lat 1906-1910 wraz z wieżą ciśnieniową z bramą przejazdową i zegarem oraz dwiema stróżówkami przy bramach. Do zabytków należy również trzy przydrożne krzyże.



Zdjęcie: **Park krajobrazowy przy Pałacu w Brynku**

Źródło: <http://images.google.pl/imgres?imgurl=http://gim4.tgory.pl/turystyka/290508/02.jpg&imgrefurl=http://www.gim4.tgory.pl/news.php%3Frowstart%3D22&usq>

III. Analiza zasobów miejscowości

Analiza zasobów miejscowości Brynek przeprowadzona została na podstawie danych statystycznych oraz informacji zgromadzonych przez Urząd Gminy w Tworogu.

Zasoby miejscowości to wszelkie elementy materialne i niematerialne znajdujące się w granicach danej miejscowości oraz otaczającego ją obszaru, które mogą być wykorzystane obecnie bądź w przyszłości przy budowaniu czy realizacji publicznych i prywatnych przedsięwzięć odnowy wsi. Przy analizie zasobów uwzględniono następujące kategorie: środowisko przyrodnicze, środowisko kulturowe, dziedzictwo religijne i historyczne, obiekty, tereny, infrastruktura, gospodarka i rolnictwo, sąsiedzi i przyjezdni, instytucje, ludzie, organizacje społeczne.

Poniższe zestawienie tabelaryczne ilustruje występowanie określonych zasobów we wsi Brynek, które mogą być wykorzystane na rzecz rozwoju miejscowości.

Rodzaj Zasobu	Opis zasobu, jakim dysponuje sołectwo
Środowisko przyrodnicze	
Walory krajobrazu	<ul style="list-style-type: none">▪ Sołectwo Brynek jak i cała Gmina Tworóg posiada wysokie walory krajobrazowe▪ Brynek jest zlokalizowany na pograniczu Równiny Opolskiej i Garbu Tarnogórskiego, ma charakter nizinny
Walory klimatu	<ul style="list-style-type: none">▪ Dobrej jakości powietrze atmosferyczne
Flora i fauna	<ul style="list-style-type: none">▪ Znaczna część sołectwa jest zalesiona▪ Na terenie parku pałacowego znajduje się 3,5 tysiąca gatunków roślin, w tym 400 taksonów
Wody podziemne i powierzchniowe; gleby	<ul style="list-style-type: none">▪ Przez sołectwo Brynek przepływa rzeka Stoła – lewobrzeżny dopływ Małej Panwi
Drogi, dostępność komunikacyjna	<ul style="list-style-type: none">▪ Przez teren sołectwa przebiega droga krajowa DK 11 relacji Katowice – Poznań, co wpływa na dobrą dostępność komunikacyjną▪ Dobre połączenia autobusowe (szczególnie w dni robocze) z miejscowościami na linii Tarnowskie Góry, Krupski Młyn, Lubliniec▪ Brak chodników ogranicza

Plan Odnowy Miejscowości Brynek

	bezpieczeństwo mieszkańców
Kultura	
Tradycje , obyczaje	<ul style="list-style-type: none"> ▪ Niewystarczający poziom kultywowania tradycji na terenie miejscowości Brynek ▪ Brak pikników, festynów
Zabytki, walory architektury sakralnej	<ul style="list-style-type: none"> ▪ Na terenie sołectwa Brynek w Zespole Pałacowo – Parkowym zlokalizowana jest Kaplica p.w Św. Franciszka i Św. Huberta oraz trzy krzyże przydrożne ▪ Na terenie Brynka znajduje się zabytkowy Zespół Pałacowo – Parkowy założony w 1802 roku przez księcia zu Hohenlohe-Ingelfingen
Obiekty i tereny	
Tereny rekreacyjne i sportowe	<ul style="list-style-type: none"> ▪ Na terenie sołectwa istnieje boisko sportowe, jednak jego stan oraz zaplecze infrastrukturalne jest na bardzo niskim poziomie, ▪ Miejscowość posiada Ścieżkę Dydaktyczną na wycieczki rowerowe ▪ Miejscowość Brynek znajduje się w niewielkiej odległości od Ośrodka Wypoczynkowego nad Zalewem Brzeźnica ▪ Brak doposażenia placu zabaw
Miejsca spotkań mieszkańców	<ul style="list-style-type: none"> ▪ Na obszarze sołectwa brakuje obiektów przeznaczonych do organizacji imprez promujących walory sołectwa i rodzimą kulturę
Gospodarstwa agroturystyczne, miejsca noclegowe, hotelowe, gastronomia	<ul style="list-style-type: none"> ▪ Brak gospodarstw agroturystycznych ▪ Dobre zaplecze noclegowe i gastronomiczne (Dworek Myśliwski – restauracja, hotel; Ośrodek wypoczynkowy Brzeźnica – campingi)
Praca, przedsiębiorczość	<ul style="list-style-type: none"> ▪ Na terenie sołectwa Brynek zarejestrowanych jest 22 podmioty gospodarcze ▪ Na terenie miejscowości Brynek istnieją tereny na których jest możliwość prowadzenia działalności gospodarczej

Zasoby ludzkie sołectwa	
Organizacje pozarządowe	<ul style="list-style-type: none">▪ Koło Łowiecki „Młody Leśnik”▪ Koło Wędkarski▪ Rada Sołecka

IV. Analiza SWOT

MOCNE STRONY	SŁABE STRONY
<ol style="list-style-type: none">1. Malownicze położenie – lasy, rzeki, zbiornik wodny, piękne krajobrazy.2. Korzystne położenie komunikacyjne droga krajowa DK - 11 relacji Katowice - Poznań.3. Zadbana miejscowość.4. Bardzo atrakcyjne warunki krajobrazowo - przyrodnicze5. Bliska odległości Górnośląskiego Okręgu Przemysłowego.6. Tereny sprzyjające powstawaniu nowych podmiotów gospodarczych.7. Bezpieczna okolica8. Zabytki9. Leśna ścieżka ekologiczna.10. Wspieranie młodzieży szczególnie uzdolnionej – program stypendialny.11. Dobry i stosunkowo szeroki stopień szkolnictwa ponadpodstawowego.	<ol style="list-style-type: none">1. Niezadowalający stan infrastruktury drogowej i poboczy.2. Niekompletna infrastruktura sanitarna.3. Niewystarczająca oferta dla młodzieży i dorosłych w kontekście spędzania wolnego czasu.4. Brak promocji miejscowości jako miejsca przyjaznego inwestorom oraz atrakcyjnego miejsca zamieszkania5. Brak świetlicy – centrum kulturalnego.6. Zły stan dróg7. nierozwiązany problem zaopatrzenia ludności w dobra bytowe: wodociągi, kanalizację8. Zły stan techniczny lokali komunalnych.

SZANSE	ZAGROŻENIA
<ol style="list-style-type: none">1. Pozyskanie środków z programów dotacyjnych i z funduszy europejskich na finansowanie nowych inwestycji.2. Pozyskanie inwestorów zewnętrznych.3. Korzystne usytuowanie komunikacyjne.4. Promocja miejscowości.5. Poprawa jakości infrastruktury drogowej i sanitarnej.6. Uzbrojenie terenów pod budownictwo jednorodzinne.7. Budowa obiektu sportowo-rekreacyjnego.8. Budowa ciągów rowerowo-piesznych, chodników.9. Wzrost świadomości ekologicznej mieszkańców.10. Możliwość szerokiej promocji miejscowości poprzez internet i inne środki przekazu.11. Pozyskanie inwestorów i kapitału.12. Promocja walorów sołectwa.13. Pozytywne tendencje demograficzne (wzrost liczby urodzeń)14. Wzrost ilości miejsc pracy wynikający z ożywienia gospodarczego.	<ol style="list-style-type: none">1. Brak środków finansowych umożliwiających realizację inwestycji w miejscowości w zakresie infrastruktury technicznej (drogowej, sanitarnej).2. Zanieczyszczenia rzeki Stoła.3. Ubożenie społeczeństwa.4. Rozwarstwienie się społeczeństwa na biednych i bogatych.5. Migracja młodych ludzi.6. Brak inwestorów.7. Ginięcie ciekawych gatunków roślin i zwierząt oraz erozja form geologicznych stanowiących atrakcje turystyczne i przyrodnicze.8. Utrzymanie się wysokiego poziomu bezrobocia .9. Wzrastająca liczba osób korzystających z pomocy społecznej.10. Brak perspektywy dla młodzieży.

V. Zidentyfikowane problemy

Mieszkańcy wsi Brynek definiując problemy wsi podają kwestię braków w infrastrukturze technicznej miejscowości. Poważną niedogodnością dla mieszkańców jest brak kompletnej sieci sanitarnej i niezadowolająca, wymagająca remontów infrastruktura drogowa. Inwestycje związane z wykonaniem sieci sanitarnej i drogowej we wsi Brynek to projekty priorytetowe.

Negatywnym zjawiskiem jest również postępujący niż demograficzny, migracja ludności w wieku produkcyjnym w poszukiwaniu pracy oraz starzenie się społeczeństwa. Zjawiska te potęgują starzenie się społeczności oraz wzrost bierności mieszkańców, brak inicjatyw lokalnych i apatię społeczeństwa.

Kolejnym problemem jest brak atrakcyjnej oferty spędzania wolnego czasu skierowanej do dzieci i młodzieży. Niedogodność stanowi brak odpowiednio wyposażonych obiektów sportowych i

Plan Odnowy Miejscowości Brynek

rekreacyjnych, które umożliwiłyby młodzieży integrację oraz atrakcyjne i aktywne spędzenie czasu pozalekcyjnego.

Malowniczy krajobraz, liczne lasy, rzeki – czynniki te czynią wieś Brynek atrakcyjną turystycznie i przyrodniczo. Stworzenie odpowiedniej bazy obsługi ruchu turystycznego, rozwój szlaków turystycznych rowerowych i pieszych wpłynęłoby pozytywnie na rozwój, promocję wsi oraz wzrost poziomu dochodów jej mieszkańców.

Inwestycje w infrastrukturę drogową i społeczną oraz częściowo jej modernizację, z pewnością zwróciłyby uwagę inwestorów zewnętrznych a inicjatywy lokalne przyciągnęłyby wielu turystów spragnionych spokoju i odpoczynku na łonie natury, z daleka od miejskich zabudowań i hałasów. Korzystny mikroklimat i żyzne gleby warunkują natomiast stały rozwój rolnictwa.

Rozwój kierunków wymienionych w analizie SWOT pozwoliłby na awans gospodarczy wsi Brynek i uczynienie z niej znaczącego ośrodka gospodarczego, sportowego i rekreacyjno-turystycznego.

VI. Inwestycje we wsi Brynek

1. Inwestycje wykonane w ostatnim czasie

Ostatnio realizowane inwestycje na terenie miejscowości Brynek to:

- budowa chodnika w ciągu ul. Wiejskiej (2005r.),
- adaptacja pomieszczeń wydziału zaocznego dla potrzeb gminnego Gimnazjum w Brynku (1999 - 2001r.).

2. Plan inwestycji na lata 2010 - 2017

Karty zadań ujęte w planie odnowy miejscowości Brynek

ZADANIE 1	<i>Budowa kanalizacji sanitarnej</i>
	Celem projektu jest poprawa stanu środowiska naturalnego poprzez ograniczenie zanieczyszczeń przedostających się do wód oraz zapewnienie mieszkańcom dostępu do podstawowej infrastruktury technicznej. Realizacja projektu przyczyni się do poprawy warunków życia mieszkańców oraz stworzone zostaną korzystne warunki dla rozwoju przedsiębiorstw działających zgodnie z zasadami poszanowania środowiska.
<i>Zakres prac</i>	<ul style="list-style-type: none">• przygotowanie dokumentacji,• wyłonienie wykonawcy inwestycji,• wykonanie robót budowlano – montażowych,• podłączenie indywidualnych użytkowników do sieci.
<i>Beneficjenci ostateczni</i>	<ul style="list-style-type: none">• mieszkańcy Brynka,• potencjalni inwestorzy,• turyści
<i>Termin realizacji</i>	Lata 2011-2013

Plan Odnowy Miejscowości Brynek

Koszt zadania	2.700.000 zł
Źródła finansowania	<ul style="list-style-type: none"> • budżet gminy • środki UE (w ramach realizacji projektu pn „Ochrona dorzecza Małej Panwi i Liswarty poprzez modernizację gospodarki ściekowej polegającej na modernizacji i budowie oczyszczalni ścieków wraz z systemem kanalizacji sanitarnej”; • PROW na lata 2007-2013.

ZADANIE 2	Renowacja nawierzchni ulic
	Celem projektu jest poprawa infrastruktury drogowej, której stan jest niezadowalający, estetyki miejscowości, podniesienie standardu życia mieszkańców sołectwa Brynek oraz wzrost atrakcyjności inwestycyjnej. Wykonanie zadania polepszy stan drogi przyczyniając się do poprawy bezpieczeństwa jej użytkowników.
Zakres prac	<ul style="list-style-type: none"> • przygotowanie dokumentacji, uzyskanie stosownych pozwoleń i decyzji, • wyłonienie wykonawcy inwestycji, • wykonanie robót budowlano – montażowych, • uporządkowanie poboczy
Beneficjenci ostateczni	<ul style="list-style-type: none"> • mieszkańcy Gminy Tworóg, • potencjalni inwestorzy, • turyści
Termin realizacji	Lata 2012 - 2015
Koszt zadania	2.250.000 zł
Źródła finansowania	<ul style="list-style-type: none"> • budżet gminy, • fundusze strukturalne.

ZADANIE 3	Budowa chodnika wzdłuż ulicy Wiejskiej w Brynku
	Celem projektu jest budowa chodnika w centrum wsi łączącego dwa sołectwa Brynek oraz Tworóg. Jest także drogą dojazdową do punktów handlowo – usługowych, administracyjnych, kościoła, dzieci do szkół i przedszkola. Obecny stan drogi wskazuje na duże niebezpieczeństwo i duże prawdopodobieństwo wystąpienia wypadków z uczestnictwem pieszych, głównie dzieci dochodzących do szkoły, ze względu na brak segregacji ruchu na drodze (brak chodnika). Realizacja projektu przyczyni się do poprawy

Plan Odnowy Miejscowości Brynek

	bezpieczeństwa pieszych.
Zakres prac	<ul style="list-style-type: none"> • uzyskanie stosownych pozwoleń i decyzji, • wyłonienie wykonawcy inwestycji, • wykonanie robót budowlano – montażowych, • wykonanie odwodnienia.
Beneficjenci ostateczni	<ul style="list-style-type: none"> • mieszkańcy Gminy Tworóg, • potencjalni inwestorzy, • turyści
Termin realizacji	Lata 2011 - 2012
Koszt zadania	450.000 zł
Źródła finansowania	<ul style="list-style-type: none"> • budżet gminy, • PROW na lata 2007-2013

ZADANIE 4	Doposażenie placu zabaw
	<p>Przedmiotem przedsięwzięcia jest doposażenie placu zabaw w sołectwie Brynek. Jak wykazała analiza SWOT słabą stroną miejscowości jest niedostateczna baza sportowo – rekreacyjna.</p> <p>Aktywne spędzanie czasu wolnego odgrywa istotną rolę w procesie rozwoju zdrowego społeczeństwa. Doposażony plac zabaw odgrywać będzie funkcję aktywnego i przyjemnego spędzania wolnego czasu oraz bezpiecznej zabawy dzieci, które nie uczęszczają jeszcze do szkoły, ale również miejsce spotkań i kontaktów mieszkańców. Konsekwencją wdrożenia projektu będzie poprawa bezpieczeństwa dzieci podczas gier i zabaw oraz stworzenie nowej infrastruktury społecznej we wsi.</p>
Zakres prac	<ul style="list-style-type: none"> • zasianie trawy • zakup i montaż urządzeń zabawowych dla dzieci (piaskownica, zjeżdżalnia, huśtawki, równoważnia, wszystkie urządzenia będą nowoczesne i bezpieczne – wszystkie urządzenia będą nowoczesne i bezpieczne – co będą potwierdzały stosowne certyfikaty. • ogrodzenie placu zabaw, • zakup i montaż elementów dodatkowych (ławeczki drewniane, kosze na śmieci).
Beneficjenci ostateczni	<ul style="list-style-type: none"> • mieszkańcy Brynka, • turyści.

Plan Odnowy Miejscowości Brynek

Termin realizacji	Lata 2014 - 2016
Koszt zadania	25.000 zł
Źródła finansowania	<ul style="list-style-type: none"> • fundusz sołecki, • budżet gminy

Zadanie 5	Budowa oświetlenia ulicznego
	Celem projektu jest poprawa infrastruktury miejscowości Brynek. Budowa oświetlenia przyczyni się do poprawy bezpieczeństwa wszystkich mieszkańców oraz innych użytkowników drogi.
Zakres prac	<ul style="list-style-type: none"> • przygotowanie dokumentacji, • postawienie słupów wraz z lampami oraz rozciągnięcie linii energetycznej, • przyłączenie linii do istniejącej sieci energetycznej.
Beneficjenci ostateczni	<ul style="list-style-type: none"> • mieszkańcy Gminy Tworóg, • turyści.
Termin realizacji	Lata 2016 - 2017
Koszt zadania	80.000 zł
Źródła finansowania	<ul style="list-style-type: none"> • budżet gminy

Zadanie 6	Zagospodarowanie i modernizacja ośrodka wypoczynkowego „Brzeźnica”
	Celem projektu jest zagospodarowanie i modernizacja ośrodka wypoczynkowego „Brzeźnica” przy zalewie połączonego z działaniami na rzecz ochrony środowiska (oświetlenie, ławki, boiska, rekultywacja zieleni, modernizacja domków letniskowych oraz zaplecza sanitarnego, modernizacja parkingu). Realizacja projektu przyczyni się zwiększenia liczby turystów poprzez przywrócenie ośrodka „ Brzeźnica” do stanu świetności, będzie także miejscem do aktywnego i miłego wypoczynku mieszkańców i turystów.
Zakres prac	<ul style="list-style-type: none"> • przygotowanie dokumentacji, • wykonanie robót modernizacyjnych, • rekultywacja zieleni i zagospodarowania terenu • zakup i montaż elementów dodatkowych (ławeczek, oświetlenia),

Plan Odnowy Miejscowości Brynek

Beneficjenci ostateczni	<ul style="list-style-type: none">• mieszkańcy Gminy Tworóg,• turyści.
Termin realizacji	Lata 2015 - 2017
Koszt zadania	250.000 zł
Źródła finansowania	<ul style="list-style-type: none">• budżet Zakładu Usług Komunalnych• PROW na lata 2007-2013

Z wymienionych inwestycji infrastrukturalnych rangę priorytetowych przypisuje się projektom dotyczącym:

- rozbudowy sieci sanitarnej,
- infrastruktury drogowej.

VII. Jaka jest miejscowość Brynek?

Jak wygląda wieś?	Malowniczy krajobraz (lasy, rzeki).
Co ją wyróżnia?	Bogaty przyrodniczo krajobraz.
Z czego utrzymują się mieszkańcy?	Z pracy zarobkowej w zakładach pracy w ościennych gminach oraz z rolnictwa.
W jaki sposób rozwiązują problemy?	Zebrania, współpraca z Urzędem Gminy.
Jakie obyczaje i tradycje są pielęgnowane i rozwijane?	Miejskowe
Stan zabytków	Zabytki wymagają renowacji i rewaloryzacji.
Jakie jest rolnictwo?	Słabo rozwinięte.
Jakie są powiązania komunikacyjne?	Dogodne położenie komunikacyjne. Dobre połączenie z Katowicami.
Co proponujemy dzieciom i młodzieży?	Oferta dla młodzieży jest bardzo uboga.

VIII. Wizja rozwoju miejscowości Brynek

Jak ma wyglądać wieś?	Budowa brakującej infrastruktury technicznej (sanitarnej) i modernizacja infrastruktury drogowej.
Co ją wyróżniać?	Charakter i funkcja ośrodka gospodarczego, turystyczno-rekreacyjnego i sportowego.
Z czego mogliby utrzymywać się mieszkańcy?	Z rolnictwa, z produkcji.
Co powinno być bardziej wyeksponowane w dziedzinie kultury i dziedzictwa.	Promocja miejscowości i wykorzystanie potencjału istniejących zabytków oraz walorów przyrodniczych terenu.
Jakie ma być rolnictwo?	Zmodernizowane, dochodowe, rozwój przetwórstwa rolno – spożywczego.
Jakie powinny być powiązania komunikacyjne?	Usprawnienie komunikacji publicznej.
Co powinno być proponowane dzieciom i młodzieży?	Nowe obiekty rekreacyjne, hale sportowe, obiekty rekreacyjne, boisko.

IX. Zarządzanie

1. Wdrażanie

Stworzenie systemu zarządzania realizacją Planu Odnowy Miejscowości ma decydujący wpływ na utrzymanie wysokiej dynamiki w całym procesie wdrażania. Stopniowe wygasanie entuzjazmu towarzyszącego procesowi tworzenia Planu wśród samorządu i mieszkańców bez odpowiedniego systemu mogłoby doprowadzić do zaniechania realizacji inwestycji uwzględnionych w opracowaniu. System aktywizacji, o którym mowa to przede wszystkim:

- doskonalenie istniejących i tworzenie nowych instrumentów realizacji,
- monitorowanie realizacji celów i projektów,
- zmiany i aktualizacja Planu.

Instrumenty realizacji

Najważniejszym narzędziem realizacji Planu jest budżet gminy. Stopniowe tworzenie budżetu zadaniowego powinno usprawnić zarządzanie środkami publicznymi oraz stworzyć czytelny obraz operacji finansowych przeprowadzanych przez Radę Gminy. Dynamika wdrażania Planu ma swoje odzwierciedlenie w kolejnych budżetach. Zadania wynikające z Planu realizowane ze środków budżetowych można stosunkowo łatwo zidentyfikować.

Plan Odnowy Miejscowości Brynek

Kolejnym instrumentem jest tworzenie dobrego klimatu dla rozwoju przedsiębiorczości, wyzwalanie lokalnych inicjatyw gospodarczych. Usatysfakcjonuje to mieszkańców pod względem rynkowym jak i ekonomicznym oraz przysporzy budżetowi kolejnych podatników.

Ważne jest także stosowanie tak zwanego „montażu finansowego” przy dużych inwestycjach, to znaczy kumulacji środków pochodzących z różnych źródeł na realizację kolejnych zadań wynikających z planu. Stopniowe przechodzenie od konstruowania budżetu według dotychczasowych reguł do tworzenia budżetu zadaniowego.

W końcu istotne jest stworzenie odpowiedniego systemu marketingu miejscowości i gminy jako całości, (osiągnięcia samorządu, lokalnych przedsiębiorców, organizacji społecznych, mieszkańców i zasobów). Ułatwi to prowadzenie promocji wewnętrznej - skierowanej do mieszkańców gminy oraz promocji zewnętrznej.

2. Monitorowanie

Monitoring wspomaga proces zarządzania i dostarcza informacji o postępie realizacji i efektywności wdrażania zadań wynikających z Planu - począwszy od pojedynczego projektu, poprzez cel i priorytet, a skończywszy na osiągniętych efektach. W zależności od charakteru dostarczanych danych, monitoring dzielimy na rzeczowy i finansowy.

Monitoring rzeczowy

Monitoring rzeczowy dostarcza danych obrazujących postęp we wdrażaniu Planu oraz umożliwiających ocenę jego wykonania w odniesieniu do celów w Planie. Dane skwantyfikowane, obrazujące postęp we wdrażaniu oraz rezultaty tych działań zostały podzielone na trzy kategorie:

Wskaźniki produktu

Odnoszą się one do rzeczowych efektów działalności. Liczone są w jednostkach materialnych, np. długość nowo budowanych dróg; liczba budynków poddanych renowacji; ilość firm, które otrzymały pomoc, itp.

Wskaźniki rezultatu

Odpowiadają one bezpośrednim i natychmiastowym efektom wynikającym z wdrożenia Planu. Takie mierniki mogą przybierać formę wskaźników materialnych (skrócenie czasu podróży, liczba mieszkańców objętych selektywną zbiórką odpadów, liczba wypadków drogowych, itp.) lub finansowych (zwiększenie sprzedaży eksportowej firm objętych danym działaniem, zmniejszenie nakładów na bieżące remonty obiektów zabytkowych itp.).

Wskaźniki oddziaływania

Obrazują one konsekwencje Planu wykraczające poza natychmiastowe efekty dla bezpośrednich beneficjentów. Oddziaływanie może odnosić się do efektów związanych bezpośrednio z podjętym działaniem, chociaż pojawiających się po pewnym czasie (oddziaływanie bezpośrednie), jak i do efektów długookresowych, oddziałujących na szerszą populację i pośrednio tylko wynikających ze zrealizowanego działania (oddziaływanie pośrednie). Przykładowe wskaźniki oddziaływania to liczba innowacji wprowadzonych przez wsparte firmy czy instytucje w czasie 18 miesięcy po zakończeniu

Plan Odnowy Miejscowości Brynek

projektu (oddziaływanie bezpośrednie), czy wskaźnik zatrudnienia 24 miesiące od zakończenia realizacji projektu (oddziaływanie pośrednie).

Monitoring finansowy

Monitoring finansowy dostarcza danych dotyczących finansowych aspektów realizacji Planu, będących podstawą do oceny sprawności wydatkowania przeznaczonych na niego środków. Wójt Gminy prowadzi ciągły monitoring finansowy podjętych zadań, sporządza raporty, które prezentuje Radzie Gminy podczas kolejnych planowych Sesji Rady (wydatki poniesione w okresie objętym raportem, wydatki poniesione od początku realizacji zadania, stopień realizacji zadania w %).

Sposoby oceny planu odnowy

Ocena planu prowadzona będzie na podstawie składanych raportów z prowadzonego, monitoringu rzeczowego i finansowego, opisu rozbieżności, jeśli takie powstaną pomiędzy planem a wdrożeniem zadania oraz analizą przyczyn i skutków rozbieżności. Dodatkowo raporty zawierać będą informacje nt. postępu realizacji planu finansowego w okresie sprawozdawczym oraz prognozę w tym zakresie na rok następny. Miernikami w prowadzonej ocenie będą wskaźniki np. nakład finansowy na 1 km drogi. Ocena dokonana będzie w sprawozdaniu rocznym, które Wójt Gminy składa Radzie Gminy podczas sesji, na której udzielane jest absolutorium za działania w roku poprzednim. Ocena szczegółowa zadań Wynikających z Planu nastąpi po zakończeniu i rozliczeniu inwestycji.

O Planie Odnowy Miejscowości Tworóg, jak również o rozpoczynanych zadaniach, ich przebiegu i zakończeniu wszyscy mieszkańcy będą szczegółowo informowani. Informacje będą upowszechniane za pośrednictwem prasy regionalnej i lokalnej oraz zwyczajowo na tablicy ogłoszeń i stronie internetowej Urzędu Gminy oraz bezpośrednio przez władze gminy na różnego typu zebraniach.

X. Spis ilustracji, wykresów fotografii i tabel

1. Ilustracja: Mapa drogowa okolic miejscowości z zaznaczeniem wsi Brynek	4
2. Ilustracja: Mapa administracyjna Gminy Tworóg	5
3. Tabela: Liczba ludności Tworóg wg wieku i płci w roku 2009	7
4. Wykres: Ludność miejscowości Tworóg w roku 2009 wg wieku i płci	8
5. Tabela: Ludność miejscowości Tworóg w roku 2009 w ujęciu produkcyjnym	8
6. Wykres: Ludność Tworóg w roku 2009 w ujęciu produkcyjnym	9
7. Tabela: Ruch naturalny w miejscowości Brynek	9
8. Tabela: Migracje wewnętrzne w miejscowości Brynek	9
9. Tabela: Sieć drogowa w miejscowości Brynek	11
10. Zdjęcie: Gimnazjum w Brynku	12
11. Zdjęcie: Zespół Szkół Leśnych i Ekologicznych w Brynku	13
12. Zdjęcie: Ścieżka edukacyjna przy Nadleśnictwie Brynek	13
13. Zdjęcie: Izba leśna przy Nadleśnictwie Brynek	13
14. Zdjęcie: Helikoptery Mi – 2, SP-SLM przy Nadleśnictwie Brynek	14
15. Zdjęcie: Pałac w Brynku	16
16. Zdjęcie: Park krajobrazowy przy Pałacu w Brynku	16
17. Tabela: Analiza zasobów miejscowości	17
18. Analiza SWOT	19
19. Szanse, zagrożenia	20
20. Tabele: Plany inwestycji	21
21. Jaka jest miejscowość Brynek?	25
22. Wizja rozwoju miejscowości Brynek	26

XI. Źródła

1. Informacje z Urzędu Gminy Tworóg i z ankiet informacyjnych przeprowadzonych wśród mieszkańców miejscowości.

Plan Odnowy Miejscowości Brynek