

**UCHWAŁA NR XXVIII/242/2021  
RADY GMINY TWORÓG**

z dnia 17 maja 2021 r.

**w sprawie ustanowienia użytku ekologicznego "Krotofil" na terenie Gminy Tworóg**

Na podstawie art. 7 ust. 1 pkt. 1 i art. 18 ust. 2 pkt. 15 ustawy z dnia 8 marca 1990r. o samorządzie gminnym (t.j. Dz.U. z 2020r. poz. 713) oraz art. 44 ust. 1 i 2, art. 45 ust. 1 ustawy z dnia 16 kwietnia 2004r. o ochronie przyrody (Dz.U. z 2018r., poz. 1614), po dokonaniu uzgodnienia z Regionalnym Dyrektorem Ochrony Środowiska w Katowicach,

**Rada Gminy Tworóg, uchwala co następuje:**

**§ 1.**

1. Ustanawia się użytek ekologiczny pod nazwą "Krotofil" o powierzchni 7,53 ha położony na terenie Gminy Tworóg w obrębie ewidencyjnym Boruszowice.

2. w Skład użytku ekologicznego wchodzi wydzielona 406a i 406b Nadleśnictwa Brynek, położone na działce nr 106/1, będącej własnością Skarbu Państwa i zarządzanej przez Państwowe Gospodarstwo Leśne Lasy Państwowe.

3. Położenie i granice użytku ekologicznego, o którym mowa w ust. 1, określa załącznik graficzny nr 1 do niniejszej uchwały.

4. Położenie i przebieg granicy użytku ekologicznego, o którym mowa w ust. 1, w postaci współrzędnych punktów załamania granicy w układzie współrzędnych PUWG 1992 określa załącznik nr 2 do niniejszej uchwały.

**§ 2.**

1. Szczególnym celem ochrony użytku ekologicznego, o którym mowa w § 1, jest zachowanie ze względów przyrodniczych, naukowych, dydaktycznych i krajobrazowych nieleśnych ekosystemów bagiennych, torfowiskowych, szuwarowych, łąkowych i zaroślowych wraz z kępami roślinności drzewiastej oraz chronionych, zagrożonych i rzadkich siedlisk przyrodniczych, stanowisk gatunków roślin i zwierząt.

2. Dla zachowania szczególnego celu ochrony użytku ekologicznego, o którym mowa w ust. 1, wprowadza się na jego terenie następujące zakazy:

- 1) niszczenia, uszkadzania lub przekształcania obiektu lub obszaru,
- 2) wykonywania prac ziemnych trwale zniekształcających rzeźbę terenu, z wyjątkiem prac związanych z zabezpieczeniem przeciwpowodziowym albo budową, odbudową, utrzymywaniem, remontem lub naprawą urządzeń wodnych,
- 3) uszkadzania i zanieczyszczania gleby,
- 4) dokonywania zmian stosunków wodnych, jeżeli zmiany te nie służą ochronie przyrody albo racjonalnej gospodarce rolnej, leśnej lub wodnej,
- 5) likwidowania, zasypywania i przekształcania obszarów wodnoblotnistych,
- 6) wylewania gnojowicy, z wyjątkiem nawożenia użytkowanych gruntów ronych,
- 7) zmiany sposobu użytkowania ziemi,
- 8) wydobywania do celów gospodarczych skał, w tym torfu, oraz skamieniałości, w tym kopalnych szczątków roślin i zwierząt, a także minerałów,
- 9) umyślnego zabijania dziko występujących zwierząt, niszczenia nor, legowisk zwierzęcych, z wyjątkiem wykonywania czynności związanych z racjonalną gospodarką rolną, leśną i łowiecką,

10) zbioru, niszczenia, uszkodzenia roślin i grzybów na obszarach użytków ekologicznych, utworzonych w celu ochrony stanowisk, siedlisk lub ostoi roślin i grzybów chronionych,

11) umieszczania tablic reklamowych

3. Na całym obszarze użytku ekologicznego ustala się następujące zadania ochrony czynnej:

- 1) okresowe, co 3-5 lat, wycinanie części drzew i krzewów z usuwaniem materiału poza obszar użytku ekologicznego w celu zachowania drzew i krzewów dla potrzeb rozmnażania, odpoczynku i czatowania zwierząt oraz ze względów krajobrazowych; zabiegi można wykonywać w okresie od 16 października do końca lutego, utrzymując do 5% powierzchni zajętej przez drzewa i krzewy,
- 2) okresowe, co 3-5 lat, wykaszanie części powierzchni szuwarów trzcinowych w miejscach zagrażających zbiorowiskom torfowiskowym i skrzypu bagiennego oraz zbiorowisk łąkowych z usuwaniem materiału poza obszar użytku ekologicznego; zabiegi w szuwarach trzcinowych można wykonywać w okresie od 16 października do końca lutego, a w zbiorowiskach łąkowych po 15 sierpnia, zachowując w trakcie zabiegu 50% powierzchni zajętej przez szuwary trzcinowe i zbiorowiska łąkowe,
- 3) monitorin stanu hydrologicznego i sukcesji ekologicznej.

4. Zakazy, o których mowa w ust. 2, nie dotyczą przypadków określonych w art. 45 ust. 2 ustawy z dnia 16 kwietnia o ochronie przyrody.

### § 3.

Nadzór nad użytkiem ekologicznym powierza się Wójtowi Gminy Tworóg.

### § 4.

Wykonanie uchwały zleca się Wójtowi Gminy Tworóg.

### § 5.

Uchwała wchodzi w życie po upływie 14 dni od dnia ogłoszenia w Dzienniku Urzędowym Województwa Śląskiego.

Przewodnicząca Rady Gminy  
Tworóg

**Beata Czierpka**

## Załącznik Nr 1 do uchwały Nr XXVIII/242/2021

Rady Gminy Tworóg

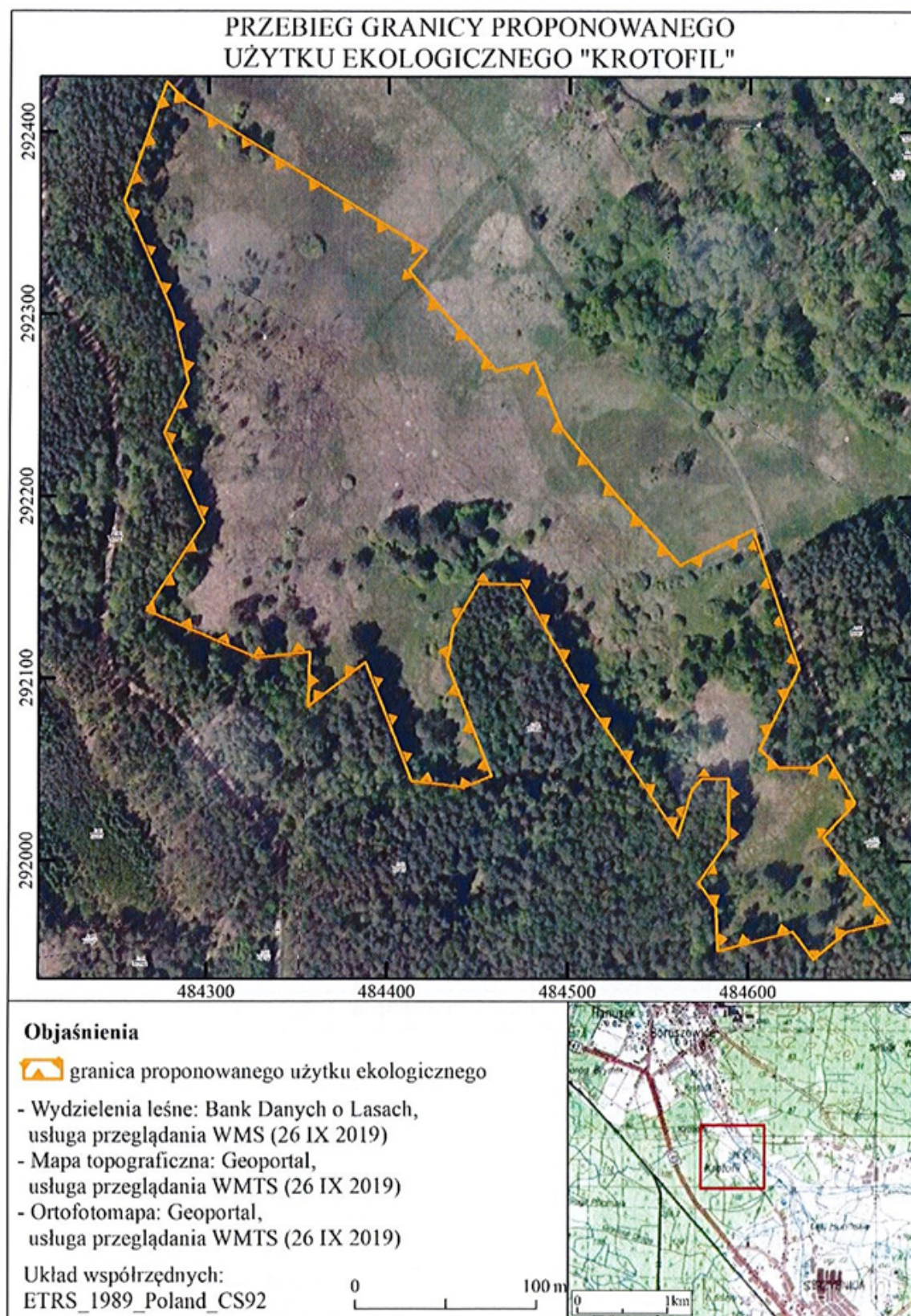
z dnia 17 maja 2021 r.

Położenie i przebieg granic użytku ekologicznego „Krotofil” w postaci współrzędnych punktów załamania granicy w układzie współrzędnych PUWG 1992 określa załącznik nr 2 do niniejszej uchwały.

Nr punktu	Współrzędne X	Współrzędne Y
1	484276,72996	292427,42952
2	484287,00029	292417,01002
3	484420,51978	292335,02984
4	484410,78002	292323,88987
5	484411,90653	292322,59297
6	484433,07509	292298,24552
7	484448,60968	292282,18966
8	484459,27023	292269,21996
9	484480,75933	292273,79044
10	484495,6692	292237,92983
11	484525,90463	292201,62385
12	484561,78956	292162,70996
13	484602,29012	292182,41989
14	484627,79987	292106,20999
15	484606,07976	292061,4402
16	484616,67923	292051,39051
17	484634,54027	292051,38013
18	484643,46975	292058,07031
19	484659,08972	292031,82994
20	484641,22022	292013,41942
21	484678,03	291967,07995
22	484654,57938	291961,50984
23	484636,14988	291946,45019
24	484624,43989	291961,52962
25	484583,13002	291950,9501
26	484582,04041	291974,37972
27	484572,26977	291988,35021
28	484589,02997	292012,32936
29	484589,0498	292045,26938
30	484573,98017	292045,28019
31	484568,38924	292039,13919
32	484560,56021	292014,02951
33	484508,13988	292091,07968
34	484473,57985	292151,93043
35	484450,13951	292152,51
36	484436,17011	292128,50976
37	484432,79989	292108,42975
38	484457,33053	292046,44934
39	484442,26037	292040,33005
40	484413,24054	292043,68934
41	484387,61	292109,01029
42	484356,02947	292084,7007
43	484356,94687	292114,6596
44	48432752981	292111,46036
45	484266,42951	292137,38971
46	484298,21987	292185,85005

47	484275,63054	292235,36015
48	484289,05975	292262,80949
49	484280,19027	292300,75884
50	484253,19985	292362,25028
51	484276,72996	292427,42952

Załącznik Nr 2 do uchwały Nr XXVIII/242/2021  
Rady Gminy Tworóg  
z dnia 17 maja 2021 r.



## UZASADNIENIE

### 1. Podstawa prawna i aktualny stan ochrony przyrody.

A. Zgodnie z art. 42 ustawy z dnia 16 kwietnia 2004r. o ochronie przyrody (Dz.U. z 2018r., poz. 1614) użytkami ekologicznymi są zasługujące na ochronę pozostałości ekosystemów mających znaczenie dla zachowania różnorodności biologicznej - naturalne zbiorniki wodne, śródpolne i śródleśne oczka wodne, kepy drzew i krzewów, bagna, torfowiska, wydmy, płaty nieużytkowanej roślinności, starorzecza, wychodnie skalne, skarpy, kamieńce, siedliska przyrodnicze oraz stanowiska rzadkich lub chronionych gatunków roślin, zwierząt i grzybów, ich ostoje oraz miejsca rozmnażania lub miejsca sezonowego przebywania.

Projektowany użytek ekologiczny spełnia kryteria ustawowe dla tej formy ochrony przyrody: na jego obszarze występują kępy drzew i krzewów, bagna, torfowiska, płaty nieużytkowanej roślinności, siedliska przyrodnicze oraz stanowiska rzadkich i chronionych gatunków roślin i zwierząt, jest on także ostoją oraz miejscem rozmnażania i sezonowego przbywania wielu gatunków zwierząt. Charakterystykę wartości przyrodniczych obszaru omówiono szerzej w punkcie 2 niniejszego uzasadnienia.

B. Zgodnie z art. 44 ust. 1 ustawy z dnia 16 kwietnia 2004r. o ochronie przyrody (Dz.U. z 2018r., poz. 1614) ustanowienie użytku ekologicznego Krotofil następuje w drodze uchwały rady gminy. Stosownie do przepisu zawartego w ustępie 2. tego artykułu uchwała Rady Gminy Tworóg określa nazwę danego obiektu lub obszaru, jego położenie, sprawującego nadzór, szczególne cele ochrony, w razie potrzeby ustalenia dotyczące jego czynnej ochrony oraz zakazy właściwe dla tego obiektu, obszaru lub jego części, wybrane spośród zakazów wymienionych w art 45 ust. 1. Zgodnie z art. 44 ust. 3a ustawy o ochronie przyrody projekty uchwał rady gminy wymagają uzgodnienia z właściwym regionalnym dyrektorem ochrony środowiska.

C. Obszar proponowanego użytku ekologicznego nie został do tej pory objęty żadną ustawową formą ochrony przyrody. Cały oddział 406 został jednak zaliczony do kategorii lasów ochronnych o specjalnych zasadach zagospodarowania (Plan urządzania lasu dla Nadleśnictwa Brynek na okres 01.01.2012 - 31.12.2021), jednak dla wydziełów 406a i 406b nie określono żadnych wskazań gospodarczych. W programie ochrony przyrody, sporządzonym razem z wyżej wymienionym planem urządzania lasu, omawiany obszar nie został wskazany.

Z informacji zawartej w programie wynika, że na terenie Nadleśnictwa Brynek utworzono dotychczas dwa użytki ekologiczne: „Staw w Potempie”, utworzony uchwałą Rady Gminy Krupski Młyn w roku 1995, oraz "Torfowisko w Kotach", utworzony rozporządzeniem Wojewody Śląskiego w roku 2007, a następnie powiększony uchwałą Rady Gminy Krupski Młyn.

Na terenie Gminy Tworóg utworzono dotychczas, rozporządzeniem Wojewody Śląskiego w roku 2001, jeden użytek ekologiczny - "Bagno koło Mikołeski" - w Nadleśnictwie Świerklaniec.

D. Projekt uchwały przygotowano zgodnie z "Rekomendacjami Generalnego Dyrektora Ochrony Środowiska w sprawie redagowania uchwał sejmików województw dotyczących parków krajobrazowych i obszarów chronionego krajobrazu oraz uchwał rad gmin dotyczących pomników przyrody, stanowisk dokumentacyjnych, użytków ekologicznych oraz zespołów przyrodniczo-krajobrazowych" (GDOŚ, Warszawa, 2018).

### 2. Walory przyrodnicze.

Obszar proponowany do objęcia ochroną prawną w formie użytku ekologicznego pod nazwą "Krotofil" położony jest w sołectwie Boruszowice, na obrzeżach rozległego kompleksu lasów lublinieckich, na lewym brzegu rzeki Stoły (będącej dopływem Małej Panwi), w obrębie jej doliny, użytkowanej częściowo rolniczo jako użytki zielone. W przeszłości omawiany teren był zmeliorowany, o czym świadczą widoczne jeszcze rowy. Obecnie nie są one już od wielu lat utrzymywane.

Pod względem regionalizacji fizycznogeograficznej, teren ten położony jest w obrębie Równiny Opolskiej.



## Szata roślinna

W granicach proponowanego użytku ekologicznego stwierdzono co najmniej 10 zbiorowisk roślinnych. Dominują powierzchniowo zbiorowiska nieleśne, głównie szuwały trzciny pospolitej i płaty torfowisk przejściowych z udziałem bobrka trójlistkowego i siedmiopalcznika błotnego oraz skrzypu bagiennego. Niewielką powierzchnię zajmują zarośla łozowe, a na obrzeżach występuje kontynentalny bór wilgotny. Stwierdzono tu występowanie płatów pięciu zbiorowisk roślinnych zagrożonych regionalnie i trzy zbiorowiska rzadkie. Do zbiorowisk narażonych (kategoria V) w województwie śląskim (Parusel i in.2012) należą: łąka rajgrasowa *Arrhenatheretum elatioris*, kwaśna młaka niskoturzycowa *Carici canescentis-Agrostietum caninae*, łąka ostrożeńiowa *Cirsietum rivularis*, torfowisko z wełnianką wąskolistną *Sphagno recurvii-Eriophoretum angustifolii* oraz kontynentalnego boru wilgotnego *Molinio-Pinetum*. Zbiorowiskami rzadkimi w województwie śląskim, występującymi w proponowanym użytku ekologicznym są: szuwar turzycy pęcherzykowatej *Caricetum vesicariae*, szuwar skrzypu bagiennego *Equisetum limosi* i ziołorośla z wiązówką błotną *Filipendulo-Geranium palustris*. Wymienione zagrożone i rzadkie zbiorowiska roślinne występują w małopowierzchniowych płatach.

## Siedliska przyrodnicze

W granicach proponowanego użytku ekologicznego stwierdzono trzy siedliska przyrodnicze, które podlegają ochronie w Unii Europejskiej na podstawie Dyrektywy Siedliskowej. W poniższej tabeli zestawiono informacje o tych siedliskach. Należy zwrócić uwagę, że w proponowanym użytku ekologicznym występuje także 8 siedlisk zagrożonych w Europie (Janssen i in.2016), w tym 3 z nich nie podlegają ochronie.

Kod natura 2000	Nazwa siedliska przyrodniczego	Identyfikator fitosocjologiczny siedliska	Zagrożenie siedliska przyrodniczego w	
			Europie kod/zagrożenie	województwie śląskim
6510	Niżowe i górskie świeże łąki użytkowane ekstensywnie ( <i>Arrhenatherion elatioris</i> )	<i>Arrhenatheretum elatioris</i>	E2.2/VU	V
7140	Torfowiska przejściowe i trzęsawiska (przeważnie z roślinnością z <i>Scheuchzeria-Caricetea</i> )	<i>Carici canescentis-Agrostietum caninae</i> <i>Sphagno recurvii-Eriophoretum angustifolii</i>	D2.3a/VU D1.1/VU D2.2c/NT D	V V E V
7230	Górskie i nizinne torfowiska zasadowe o charakterze młak, turzycowisk i mechowisk	<i>Cirsietum rivularis</i>	D4.1a/EN	E
		<i>Caricetum vesicariae</i>	C5.2/VU	I
		<i>Equisetum limosi</i>	C5.1a/LC	I
		<i>Filipendulo-Geranium palustris</i>	E5.4/VU	I

Siedliska zagrożone w Europie (Janssen i in. 2016); C5.1a - Tall-helophyte bed, C5.2 - Tall-sedge bed, D1.1 - Raised bog, D2.2c - Intermediate fen and soft-water spring mire, D2.3a - Non-calcareous quaking mire, D4.1a - Small-sedge base-rich fen and calcareous spring mire, E2.2 - Low and medium altitude hay meadow, E5.4 - Lowland moist or wet tall-herb and fern fringe. Siedliska zagrożone w Europie, występujące w województwie śląskim (Parusel J.B [2018]). Kategorie zagrożenia: EN - zagrożone, VU - narażone, NT - bliskie zagrożenia, LC - najmniejszej troski, E - wymierające, V - narażone, I - o nieokreślonym zagrożeniu.

## Rośliny naczyniowe

Na obszarze projektowanego użytku ekologicznego stwierdzono dwa gatunki roślin naczyniowych podlegających ochronie częściowej na podstawie rozporządzenia Ministra Środowiska z dnia 9 października 2014r. w sprawie ochrony gatunkowej roślin (Dz.U. z dnia 16 października 2014r., poz. 1409): bobrek trójlistkowy *Menyanthes trifoliata* i kukułka szrokolistna *Dactylorhiza majalis*.

Z czerwonej listy roślin naczyniowych województwa śląskiego (Paruszel i Urbisz 2012) występują tu: bobrek trójlistkowy *Menyanthes trifoliata* i siedmiopalecznik błotny *Comarum palustre* (kategoria bliskie zagrożenia NT) oraz kukułka szeoklistna *Dactylorhiza majalis* (kategoria najmniejszej troski LC).

## Fauna

Na obszarze projektowanego użytku ekologicznego stwierdzono co najmniej 9 gatunków zwierząt podlegających ochronie prawnej na podstawie rozporządzenia Ministra Środowiska z dnia 16 grudnia 2016r. w sprawie ochrony gatunkowej zwierząt (Dz.U. z dnia 28 grudnia 2016r., poz. 2183), w tym 7 ściśle i 2 częściowo chronione. Do najcenniejszych gatunków lęgowych ptaków, chronionych ściśle, należą gatunki chronione także w Unii Europejskiej Dyrektywą Ptasią ( Załącznik I) oraz zagrożone w województwie śląskim (Paruszel i in. 2013):

- derkacz *Crex crex* (kategoria zagrożenia VU),
- gąsiorek *Lanius collurio* (VU)
- jarzębatka *Sylvia nisoria* (VU),
- żuraw *Grus grus* (VU),

Na uwagę zwracają także chronione ściśle gatunki czerwonej listy ptaków województwa śląskiego: dzięciołek *Dendrocopos minor* (VU), klaskawka *Saxicola rubicola* (NT), zaganiacz *Hippolais icterina* (NT). Spośród płazów stwierdzono dwa gatunki żab, które podlegają częściowej ochronie prawnej i nie są zagrożone w województwie śląski (Profus i Świerad 2013; są jednak zagrożone w Europie - kategoria LC); żaba wodna *Pelophylax kl. esculentus* i żaba trawna *Rana temporaria*.

## Pismienictwo

Janssen J.A.M. et al. 2016. European red list of habitats. Part 2. Terrestrial and freshwater habitats. Publications Office of the European Union, Luxembourg, ss. 38.

Paruszel J.B. 2018. Endangered European habitats present in the Silesia Province (southern Poland) and their threat status, s. 138. W: 27<sup>th</sup> Congress of the European Vegetation Survey, 23-26 May, 2018, Wrocław, Poland.