

**UCHWAŁA NR XXIV/204/2020**  
**RADY GMINY TWORÓG**

z dnia 28 grudnia 2020 r.

**w sprawie wyznaczenia obszaru i granic Aglomeracji Tworóg**

Na podstawie na podstawie art. 18 ust. 2 pkt.15 ustawy z dnia 8 marca 1990r. o samorządzie gminnym (t.j. Dz.U. z 2020r. poz. 713), art. 87 ust. 1 ustawy z dnia 20 lipca 2017r. Prawo wodne (t.j. Dz. U. z Dz. U. z 2020r. poz. 310 i poz. 695) oraz rozporządzenia Ministra Gospodarki Morskiej i Żeglugi Śródlądowej z dnia 27 lipca 2018r. w sprawie sposobu wyznaczania obszarów i granic aglomeracji (Dz.U. z 2018r. poz. 1586)

**Rada Gminy**  
**uchwała:**

**§ 1.**

Wyznacza się aglomerację Gminy Tworóg położoną w powiecie tarnogórskim, w województwie śląskim, o równoważnej liczbie mieszkańców **(RLM) 4 944** z oczyszczalnią ścieków zlokalizowaną w miejscowościach Tworóg.

**§ 2.**

1. Część opisowa aglomeracji Tworóg stanowi załącznik nr 1 do niniejszej uchwały.

2. Część graficzna określająca obszar i granice aglomeracji Tworóg oznaczona została na mapie w skali 1:25 000, stanowiącej załącznik nr 2 do niniejszej uchwały. Integralną częścią uchwały jest opis wielkości i obszaru Aglomeracji zawierający podstawowe informacje dotyczące charakterystyki Aglomeracji, stanowiący załącznik nr 1 do uchwały oraz mapa Aglomeracji określająca jej granice i położenie w stosunku do najważniejszych obiektów infrastruktury i obszarów chronionych, stanowiąca załącznik nr 2 do uchwały.

**§ 3.**

Wykonanie uchwały powierza się Wójtowi Gminy Tworóg.

**§ 4.**

Niniejsza uchwała była poprzedzona Uchwałą Sejmiku Śląskiego Nr IV/57/30/2014 z dnia 17 listopada 2014 roku w sprawie wyznaczenia aglomeracji Tworóg, która traci moc z dniem wejścia w życie niniejszej uchwały zgodnie z art. 565 ust. 2 ustawy z dnia 20 lipca 2017r. Prawo wodne (tj. Dz. U. z 2020r., poz. 310 z późn. zm.).

**§ 5.**

Uchwała wchodzi w życie po upływie 14 dni od dnia ogłoszenia w Dzienniku Urzędowym Województwa Śląskiego.

Przewodnicząca Rady Gminy  
Tworóg

**Beata Cierpka**

Załącznik Nr 1 do uchwały Nr XXIV/204/2020

Rady Gminy Tworóg

z dnia 28 grudnia 2020 r.

**AGLOMERACJA  
TWORÓG  
powiat tarnogórski  
województwo śląskie  
Część opisowa**

**1. PODSTAWOWE INFORMACJE NA TEMAT AGLOMERACJI TWORÓG**

Nazwa aglomeracji: **TWORÓG**

Wielkość RLM aglomeracji zgodnie z obowiązującym rozporządzeniem / uchwałą: **5 153**

Uchwała Nr IV/57/30/2014 z dnia 17 listopada 2014r. Sejmiku Województwa Śląskiego

Wielkość RLM aglomeracji w wyniku aktualizacji aglomeracji: **4 944**

Gmina wiodąca w aglomeracji: **Tworóg**

Wykaz miejscowości ujętych w aglomeracji: **Koty wraz z przysiółkiem Wesola, Tworóg, Nowa Wieś Tworoska, Brynek;**

Wykaz miejscowości **dołączanych** do istniejącej aglomeracji: **nie dotyczy;**

Wykaz miejscowości **wyłączanych** do istniejącej aglomeracji: **nie dotyczy;**

Nazwa miejscowości, w której zlokalizowana jest oczyszczalnia ścieków: **Tworóg**

Aglomeracja Tworóg wyznaczona została Uchwałą Nr IV/57/30/2014 z dnia 17 listopada 2014r. Sejmiku Województwa Śląskiego, a jej obszar obejmuje obszary w granicy administracyjnej Gminy Tworóg tj. w skład aglomeracji Tworóg wchodzi 4 miejscowości: **Koty wraz z przysiółkiem Wesola, Tworóg, Nowa Wieś Tworoska, Brynek.**

Realizacją usług dotyczących zbiorowego odprowadzania i oczyszczania ścieków na terenie całej aglomeracji, zajmuje Zakład Usług Komunalnych Tworóg z siedzibą w Tworogu przy ul. Zamkowej 16.

Przedmiotem niniejszego opracowania jest propozycja nowego planu aglomeracji Tworóg, który **nie uwzględnia zmian granic w istniejącej aglomeracji.**

Podstawą niniejszego opracowania istniejącej aglomeracji jest uporządkowanie faktycznego stanu systemu kanalizacji zbiorczej oraz zweryfikowanie liczby mieszkańców obecnie podłączonych i planowanych do podłączenia w ramach wybudowanej kanalizacji w miejscowości Nowa Wieś Tworoska. Ponadto zweryfikowano długości kanalizacji wybudowanej często własnym staraniem przez mieszkańców na terenie miejscowości ujętych w aglomeracji Tworóg. W ramach Aglomeracji Tworóg nie planuje się projektowania nowej kanalizacji, ponadto Gmina Tworóg obecnie jest na etapie zakończenia budowy kanalizacji w sołectwie Nowa Wieś Tworoska realizowanej w ramach projektu pn: Budowa sieci kanalizacji sanitarnej podciśnieniowej w miejscowości Nowa Wieś Tworoska wraz z pompownią próżniowo tłoczną i rurociągiem tłocznym dofinansowany w ramach Regionalnego Programu Operacyjnego Województwa Śląskiego na lata 2014-2020 (Europejski Fundusz Rozwoju Regionalnego) dla osi priorytetowej: V. Ochrona środowiska i efektywne wykorzystywanie zasobów dla działania: 5.1. Gospodarka wodno-ściekowa dla poddziałania: 5.1.1. Gospodarka wodno-ściekowa ZIT wybudowała 15,04 km sieci kanalizacji podciśnieniowej wraz z pompownią próżniowo – tłoczną.

Na obszarze gminy siecią kanalizacyjną objęte są miejscowości o najbardziej skoncentrowanej zabudowie, dla których istnieje ekonomiczne uzasadnienie budowy sieci kanalizacyjnej dotyczy to miejscowości ujętych w planie Aglomeracji Tworóg. Pozostałe zabudowania głównie w miejscowościach Świniowice, Połomia, Wojska, Mikołeska, Boruszowice i Hanusek leżące w znacznym oddaleniu od siebie i planowanej sieci przeznaczone są do prowadzenia indywidualnej gospodarki ściekowej opartej na szczelnych zbiornikach bezodpływowych lub przydomowych oczyszczalniach ścieków.

## 2. ADRES WNIOSKODAWCY (gminy wiodącej w aglomeracji)

Gmina: Tworóg	Powiat: tarnogórski
Miejscowość: Tworóg	Ulica, nr: Zamkowa 16
Województwo: śląskie	
Telefon: 32 285 74 93 wew. 54	Fax: 32 285 74 14
NIP: 645 -25 -05-977	REGON: 276258374
e-mail do kontaktu bieżącego: <b>gospodarka@ug.tworóg.pl</b>	

## 3. DANE KONTAKTOWE

(Imię/nazwisko/stanowisko/tel./fax osoby wskazanej do kontaktowania się w sprawach złożonego wniosku)

**Beata Kwiecinska**

**Stanowisko: kierownik referatu inwestycji, obrotu mieniem, rolnictwa, ochrony środowiska i spraw komunalnych;**

[gospodarka@ug.tworog.pl](mailto:gospodarka@ug.tworog.pl)

**Tel. Kontaktowy: 32 285 74 93 wew. 55**

Aglomerację Tworóg wyznaczono na podstawie art. 87 ust. 1 ustawy z dnia 20 lipca 2017 r. - Prawo wodne (t.j. Dz.U. z 2020r., poz. 310 ze zm.) oraz zgodnie z rozporządzeniem Ministra Środowiska z dnia 27 lipca 2018 r. w sprawie sposobu wyznaczania obszaru i granic aglomeracji (Dz.U. 2018 poz. 1586).

## 4. DOKUMENTY STANOWIĄCE PODSTAWĘ DO WYZNACZENIA AGLOMERACJI

### TWORÓG

#### **Miejscowe plany zagospodarowania przestrzennego Gmina Tworóg:**

- a) miejscowy plan zagospodarowania przestrzennego, zatwierdzone uchwałą Rady Gminy Tworóg Nr XI/171/99 z dnia 15.11.1999r (sołectwo Brynek);
- b) miejscowy plan zagospodarowania przestrzennego, zatwierdzone uchwałą Rady Gminy Tworóg Nr X/133/2003 z dnia 29.09.2003r (sołectwo Brynek);
- c) miejscowy plan zagospodarowania przestrzennego, zatwierdzone uchwałą Rady Gminy Tworóg Nr VII/114/99 z dnia 06.05.1999r (sołectwo Brynek);
- d) miejscowy plan zagospodarowania przestrzennego, zatwierdzone uchwałą Rady Gminy Tworóg Nr XXXII/474/2002 z dnia 14.03.2002r (sołectwo Koty);
- e) miejscowy plan zagospodarowania przestrzennego, zatwierdzone uchwałą Rady Gminy Tworóg Nr XXI/313/2000 z dnia 30.11.2000r (sołectwo Nowa Wieś Tw.);
- f) miejscowy plan zagospodarowania przestrzennego, zatwierdzone uchwałą Rady Gminy Tworóg Nr XLIX/525/2010 z dnia 25.01.2010r (sołectwo Brynek i Tworóg);
- g) miejscowy plan zagospodarowania przestrzennego, zatwierdzony uchwałą nr XX/186/2016 Rady Gminy Tworóg z dnia 10 października 2016 r. w sprawie miejscowego planu zagospodarowania przestrzennego dla terenu położonego w rejonie ulic Bocznej, Kasztanowej i Wiejskiej w Brynku;
- h) miejscowy plan zagospodarowania przestrzennego, zatwierdzony uchwałą nr XXXVII/318/2017 Rady Gminy Tworóg z dnia 5 grudnia 2017 r. dla terenu położonego pomiędzy ul. pomiędzy ul. Renarda w Tworogu a ul. Pyskowską w Brynku

a) studium uwarunkowań i kierunków zagospodarowania przestrzennego gminy zatwierdzone uchwałą Rady Gminy Tworóg Nr XXVIII/259/2013 z dnia 25.02.2013r wraz z załącznikami nr 1 i 2;

b) decyzje o ustaleniu lokalizacji inwestycji celu publicznego;

a) a) Uchwała Nr IV/27/2019 Rady Gminy Tworóg z dnia 28 stycznia 2019 r. w sprawie

b) regulaminu dostarczania wody i odprowadzania ścieków

c) inne, np. studium wykonalności (wymienić)



## 5. OPIS SYSTEMU ZBIERANIA ŚCIEKÓW KOMUNALNYCH W OBRĘBIE AGLOMERACJI

### 5.1 OPIS SYSTEMU ZBIERANIA ŚCIEKÓW KOMUNALNYCH W GMINIE TWORÓG

<b>Wykaz – lista miejscowości Gminy Tworóg wchodzących w skład planowanej aglomeracji</b> (miejscowości, w których istnieje sieć kanalizacji sanitarnej, istnieje i planuje się budowę kanalizacji sanitarnej oraz planuje się budowę kanalizacji)						
<b>1.TWORÓG</b>						
<b>2.KOTY</b>						
<b>3.BRYNEK</b>						
<b>4.NOWA WIEŚ TWOROSKA</b>						

5.2 Informacje na temat długości i rodzaju istniejącej sieci kanalizacyjnej i liczby osób korzystających z istniejącej sieci kanalizacyjnej oraz długości i rodzaju sieci kanalizacyjnej i liczby osób korzystających z sieci kanalizacyjnej, na której wykonanie zostały pozyskane środki finansowe.

**TABELA 1.**

**Sieć istniejąca**

Lp.	Kanalizacja istniejąca	Długość [km]	Liczba osób korzystających z kanalizacji			Uwagi
			mieszkańcy	Osoby czasowo przebywające na terenie aglomeracji <sup>3</sup>	sumaryczna liczba osób [kol 4 + kol 5]	
1	2	3	4	5	6	7
<b>Kanalizacja istniejąca w aglomeracji Tworóg</b> (bez sieci wybudowanej w ramach środków zewnętrznych)						
1	Sanitarna grawitacyjna	28,00	3 795	262	4 057	-
2	Sanitarna podciśnieniowa	3,50				
3	Ogólnospławna	0,00	0,00	0,00	0,00	
	<b>SUMA KANALIZACJI ISTNIEJĄCEJ</b>	<b>31,50</b>	<b>3 795</b>	<b>262</b>	<b>4 057</b>	

Osoby czasowo przebywające na terenie aglomeracji Tworóg w ilości 262 RLM dotyczą miejscowości Brynka, Tworoga tj. Barci Dębowej (hotel z restauracją w Tworogu), Dworka Myśliwskiego (hotel wraz z restauracją w Brynku) oraz internat przy Zespole Szkół Leśnych i Ekologicznych w Brynku.

**TABELA 2.**

**Sieć, na której wykonanie zostały pozyskane środki finansowe.**

Na chwilę obecną Aglomeracja Tworóg realizuje projekt pn: Budowa sieci kanalizacji sanitarnej podciśnieniowej w miejscowości Nowa Wieś Tworoska wraz z pompownią próżniowo tłoczną i rurociągiem tłocznym dofinansowany w ramach Regionalnego Programu Operacyjnego Województwa Śląskiego na lata 2014-2020 (Europejski Fundusz Rozwoju Regionalnego) dla osi priorytetowej: V. Ochrona środowiska i efektywne wykorzystywanie zasobów dla działania: 5.1. Gospodarka wodno-ściekowa dla poddziałania: 5.1.1. Gospodarka wodno-ściekowa ZIT, którego celem jest budowa 15,04 km sieci kanalizacji podciśnieniowej wraz z pompownią próżniowo – tłoczną. Ponadto planuje się oddanie do użytkowania nowo wybudowaną kanalizację do końca 2020r. oraz podłączenie mieszkańców Nowej Wsi Tworoskiej do końca 2021r.

Lp.	Kanalizacja wybudowana w ramach pozyskanych środków finansowych.	Długość [km]	Liczba osób korzystających z kanalizacji			Uwagi
			mieszkańcy	Osoby czasowo przebywające na terenie aglomeracji <sup>3</sup>	sumaryczna liczba osób [kol 4 + kol 5]	
1	2	3	4	5	6	7
<b>Kanalizacja istniejąca w aglomeracji Tworóg (sołectwo Nowa Wieś Tworoska)</b>						
1	Sanitarna grawitacyjna	4,13	851	36	887	-
2	Sanitarna podciśnieniowa	10,06				
		0,85				

3	Sanitarna tłoczna					
4	Ogólnospławna	0,00	0,00	0,00	0,00	
	<b>SUMA KANALIZACJI ISTNIEJĄCEJ</b>	<b>15,04</b>	<b>851</b>	<b>36</b>	<b>887</b>	

Osoby czasowo przebywające na terenie Nowej Wsi Tworoskiej w Aglomeracji Tworóg w ilości 36 RLM dotyczą Rancza Baranówka – Klub Jeździecki wraz miejscami noclegowymi oraz Domu Seniora Zacisze.

**TABELA 3.**

**Zestawienie sieci istniejącej w aglomeracji Tworóg.**

Lp.	Kanalizacja istniejąca	Długość [km]	Liczba osób korzystających z kanalizacji			Uwagi
			mieszkańcy	Osoby czasowo przebywające na terenie aglomeracji <sup>3</sup>	sumaryczna liczba osób [kol 4 + kol 5]	
1	2	3	4	5	6	7
<b>Kanalizacja istniejąca w aglomeracji Tworóg</b>						
1	Sanitarna grawitacyjna	32,13	4 646	298	4 944	-
2	Sanitarna podciśnieniowa	13,56				
3	Sanitarna tłoczna	0,85				
4	Ogólnospławna	0,00	0,00	0,00	0,00	
	<b>SUMA KANALIZACJI ISTNIEJĄCEJ</b>	<b>46,54</b>	<b>4 646</b>	<b>298</b>	<b>4 944</b>	

**5.3 Informacje na temat długości i rodzaju planowanej do wykonania sieci kanalizacyjnej w celu dostosowania aglomeracji do warunków określonych w dyrektywie rady z dnia 21 maja 1991 r. dotyczącej oczyszczania ścieków komunalnych (91/271/EWG) oraz liczby osób korzystających z planowanej sieci kanalizacyjnej**

Na terenie aglomeracji Tworóg zrealizowano w 2020r. w 100 % kanalizację w sołectwie Nowa Wieś Tworowska. Planuje się podłączyć mieszkańców ww. miejscowości do nowo wybudowanej kanalizacji do końca 2021r.

**6. Informacje o istniejącej oczyszczalni ścieków**

**6.1 Informacje na temat istniejącej oczyszczalni ścieków**

<b>Lokalizacja</b>		
Miejscowość: 42-690 Tworóg		ulica, nr: Kotowska 20
Gmina: Tworóg		Powiat: Tarnogórski
Województwo: Śląskie		
Telefon: 32 285 73 67		Fax: 32 285 73 67
e-mail do kontaktów bieżących: biuro@zuktworog.pl		
<b>Decyzja pozwolenie wodnoprawne na odprowadzanie ścieków oczyszczonych</b>		
Organ, który wydał decyzję: Starosta Tarnogórski		
Numer decyzji: GOŚR.G.6341.161.2015	Data wydania: 29.12.2015.	Termin ważności do: 31.12.2025.
RLM <sub>max</sub> oczyszczalni: 9 999		

<b>Przepustowość oczyszczalni:</b>		
Średnia [m³/d]: <b>750</b> (2 569 m³/d – wartość projektowe)		
Maksymalna godzinowa [m³/h]:	<b>50</b>	
Maksymalna roczna [m³/a]: <b>273 750</b>		
<b>Rodzaj i ilość ścieków dostarczanych do oczyszczalni ścieków</b>		
Ścieki dopływające siecią kanalizacyjną [m³/d]: 652		
Ścieki dowożone [m³/d]: 34		
<b>Aktualne obciążenie oczyszczalni:</b>		
Średnie [m³/d]: <b>686</b>	Ilość ścieków oczyszczonych w roku poprzednim [m³/a]: <b>250 655</b>	
Średnio [% przepustowości]: <b>26,7</b>		
<b>Przewidywane obciążenie oczyszczalni po zrealizowaniu planowanego zakresu sieci kanalizacji sanitarnej:</b>		
Średnie [m³/d]: <b>1150</b>	Przewidywana ilość ścieków oczyszczonych w roku [m³/a]: <b>419 750</b>	
Średnio [% przepustowości]: <b>44,8</b>		
<b>Aktualne wartości wskaźników zanieczyszczeń ścieków surowych</b>		
Wskaźnik	Wartość (średnioroczna z pomiarów)	Uwagi
1	2	3
BZT <sub>5</sub> [mgO <sub>2</sub> /l]	491,25	.....
ChZT <sub>Cr</sub> [mgO <sub>2</sub> /l]	901,25	.....
Zawiesina ogólna [mg/l]	429,00	.....
Fosfor ogólny [mgP/l]	11,15	.....
Azot ogólny [mgN/l]	95,65	.....
<b>Aktualne wartości wskaźników oraz % redukcji zanieczyszczeń ścieków oczyszczonych</b>		
Wskaźnik	Wartość oraz % redukcji zgodnie z pozwoleniem wodnoprawnym	Wartość (średnioroczna z pomiarów)
1	2	3
BZT <sub>5</sub> [mgO <sub>2</sub> /l]	25,0	7,0
ChZT <sub>Cr</sub> [mgO <sub>2</sub> /l]	125,0	31,5
Zawiesina ogólna [mg/l]	35,0	5,1
Fosfor ogólny [mgP/l]	3,0	1,46
Azot ogólny [mgN/l]	30,0	14,8
<b>Odbiornik ścieków oczyszczonych zgodnie z pozwoleniem wodnoprawnym:</b>		
Nazwa ciekłu: <b>Rzeka Stola</b>	Kilometraż miejsca odprowadzania ścieków oczyszczonych: <b>5+266 m</b>	
Typ oczyszczalni ścieków: <b>Mechaniczno – biologiczna B</b>		

<b>Podstawowe informacje na temat zamierzeń inwestycyjnych dotyczących oczyszczalni ścieków:</b> nie planuje się inwestycji związanych z oczyszczalnią ścieków.	
Rodzaj inwestycji	Termin realizacji zadania
Zadania z zakresu rozbudowy: <b>nie dotyczy</b>	<b>nie dotyczy</b>
Zadania z zakresu modernizacji: <b>nie dotyczy</b>	<b>nie dotyczy</b>

**7. Informacje dotyczące indywidualnych systemów oczyszczania ścieków obsługujących mieszkańców aglomeracji.**

Nie dotyczy.

**7.1 Informacje dotyczące końcowego punktu zrzutu (w przypadku braku oczyszczalni ścieków na terenie aglomeracji)**

<b>Końcowy punkt zrzutu aglomeracji:</b>	
Nazwa aglomeracji, do której będą odprowadzane ścieki: <b>nie dotyczy</b>	Współrzędne końcowego punktu zrzutu: <b>nie dotyczy</b>
Nazwa oraz typ oczyszczalni ścieków, do której będą odprowadzane ścieki z aglomeracji: <b>nie dotyczy</b>	

**7.2 Informacje o średniej dobowej ilości i jakości ścieków komunalnych powstających na terenie gminy współtworzącej aglomerację oraz ich składzie jakościowym.**

<b>Ilość ścieków komunalnych powstających na terenie gminy[m<sup>3</sup>/d]: 686,00</b>		
Wskaźnik	Wartość wskaźnika zanieczyszczeń	Uwagi
1	2	3
BZT <sub>5</sub> [mgO <sub>2</sub> /l]	282	.....
ChZT <sub>Cr</sub> [mgO <sub>2</sub> /l]	694	.....
Zawiesina ogólna [mg/l]	231	.....
Fosfor ogólny [mgP/l]	8,72	.....
Azot ogólny [mgN/l]	81,4	.....

**7.3 Informacje o ilości i składzie jakościowym ścieków przemysłowych odprowadzanych przez zakłady do systemu kanalizacji zbiorczej.**

<b>Ilość ścieków przemysłowych odprowadzanych do kanalizacji [m<sup>3</sup>/d]</b>		
Wskaźnik	Wartość wskaźnika zanieczyszczeń	Ładunek zanieczyszczeń odprowadzany w ciągu doby [g/d]
1	2	3
BZT <sub>5</sub> [mgO <sub>2</sub> /l]	nie dotyczy	nie dotyczy
ChZT <sub>Cr</sub> [mgO <sub>2</sub> /l]	nie dotyczy	nie dotyczy
Zawiesina ogólna [mg/l]	nie dotyczy	nie dotyczy
Fosfor ogólny [mgP/l]	nie dotyczy	nie dotyczy
Azot ogólny [mgN/l]	nie dotyczy	nie dotyczy

**7.4 Informacje o zakładach, których podłączenie do systemu kanalizacji zbiorczej jest planowane.**

**Ilość ścieków przemysłowych odprowadzanych przez zakłady planowane do podłączenia do kanalizacji [m<sup>3</sup>/d] = 0,00**

Wskaźnik	Wartość wskaźnika zanieczyszczeń	Ładunek zanieczyszczeń odprowadzany w ciągu doby przez zakłady planowane do podłączenia [g/d]
1	2	3
BZT <sub>5</sub> [mgO <sub>2</sub> /l]	.....	nie dotyczy
ChZT <sub>Cr</sub> [mgO <sub>2</sub> /l]	.....	nie dotyczy
Zawiesina ogólna [mg/l]	.....	nie dotyczy
Fosfor ogólny [mgP/l]	.....	nie dotyczy
Azot ogólny [mgN/l]	.....	nie dotyczy

#### 7.7 Uzasadnienie określonej dla aglomeracji równoważnej liczby mieszkańców.

Wyszczególnienie	RLM
Liczba mieszkańców oraz turystów korzystających z istniejącej sieci kanalizacyjnej	4057
Liczba mieszkańców oraz turystów planowanych do podłączenia do wybudowanej w 2020 roku sieci kanalizacyjnej	887
Równoważna Liczba Mieszkańców wynikająca z dobowego ładunku ścieków odprowadzanych przez zakłady przemysłowe korzystające z istniejącej sieci kanalizacyjnej	0
Równoważna Liczba Mieszkańców wynikająca z dobowego ładunku ścieków, który będzie odprowadzanych przez zakłady przemysłowe planowane do podłączenia do sieci kanalizacyjnej	0
<b>Równoważna Liczba Mieszkańców RLM</b>	<b>4 944</b>

**8. Informacje o strefach ochronnych ujęć wody obejmujących tereny ochrony bezpośredniej i tereny ochrony pośredniej zawierającą oznaczenie aktu prawa miejscowego lub decyzji ustanawiających te strefy oraz zakazy, nakazy i ograniczenia obowiązujące na tych terenach.**

Ujęcie Wody Tworóg – strefa ochrony bezpośredniej, ustalona decyzją o znaku GL.ZUZ.3.4100.3.2019.BS dot. zakazów, nakazów i ograniczeń.

**9. Informacje o obszarach ochronnych zbiorników wód śródlądowych zawierającą oznaczenie aktu prawa miejscowego ustanawiającego te obszary oraz zakazy, nakazy i ograniczenia obowiązujące na tych obszarach.**

Nie dotyczy.

**10. Informacje o formach ochrony przyrody zawierającą nazwę formy ochrony przyrody oraz wskazanie aktu prawnego uznającego określony obszar za formę ochrony przyrody.**










**Pomniki przyrody oraz użytki ekologiczne znajdujące się na terenie Aglomeracji Tworóg**

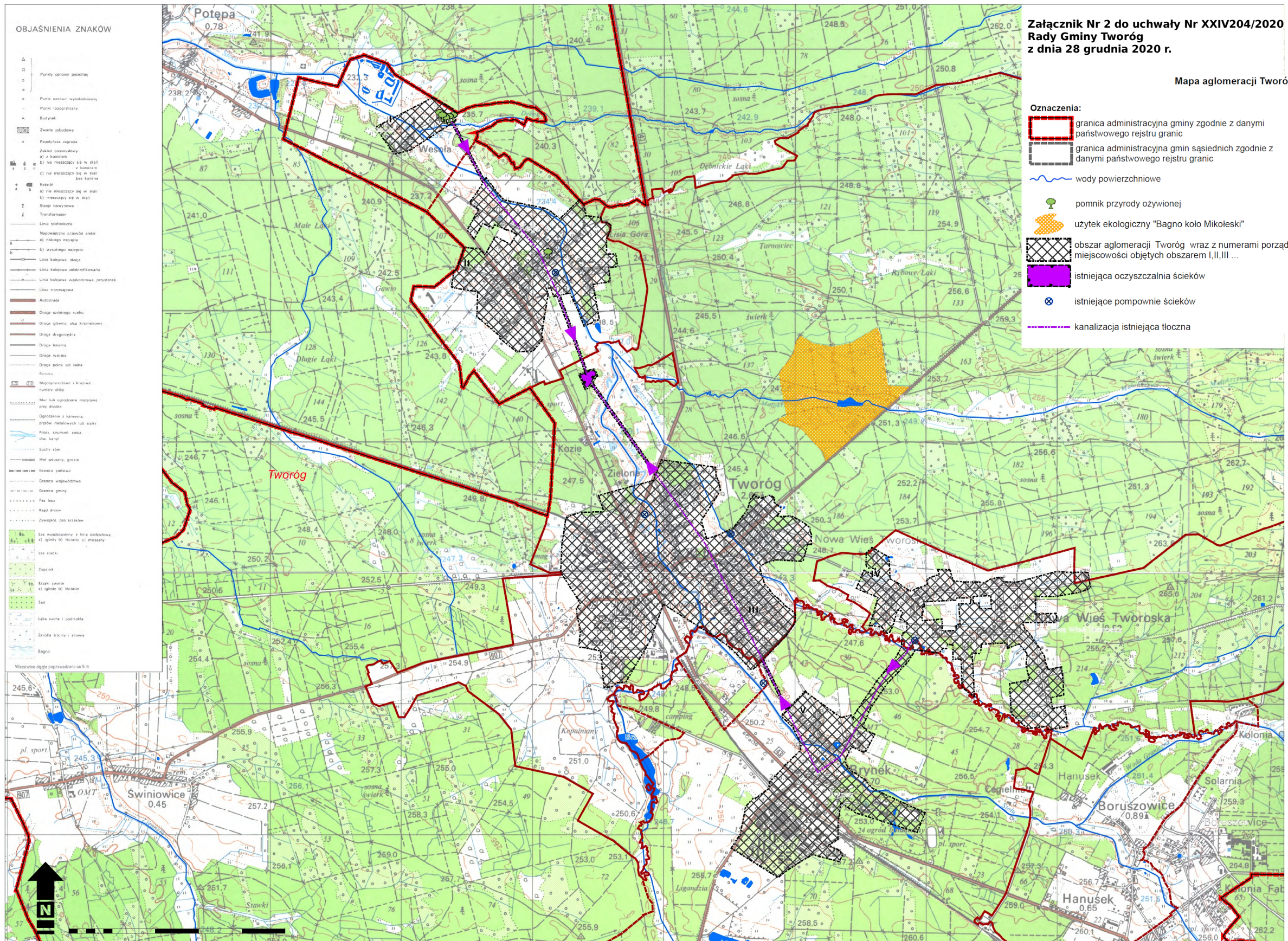
- Lipa drobnolistna - pojedyncze drzewo Miejscowość Koty ul. Szkolna – plac zabaw przedszkola Decyzja nr RL-VII-7140/2/84 Wojewody Katowickiego z dnia 25.09.1984r. – teren aglomeracji
- Dąb szypułkowy – pojedyncze drzewo Koty obręb Wesoła Nadleśnictwo Brynek leśnictwo Potępa (oddział 84 b) Rozporządzenie nr 2/96 Wojewody Katowickiego z dnia 02.01.1996r. – teren aglomeracji
- Dąb szypułkowy – pojedyncze drzewo Koty obręb Wesoła Nadleśnictwo Brynek leśnictwo Potępa (oddział 84 b) – w pobliżu zabudowań gospodarczych Rozporządzenie nr 2/96 Wojewody Katowickiego z dnia 02.01.1996r. - teren aglomeracji
- Grusza pospolita – pojedyncze drzewo Koty obręb Wesoła Nadleśnictwo Brynek leśnictwo Potępa (oddział 84 b) Rozporządzenie nr 2/96 Wojewody Katowickiego z dnia 02.01.1996r. - teren aglomeracji
- Dąb szypułkowy – pojedyncze drzewo Brynek karta mapy 2 nr działki 33 Rozporządzenie Wojewody Śląskiego nr 28/2001 z dnia 29.10.2001r.pozza terenem aglomeracji
- Dąb szypułkowy Na terenie oddziału leśnego nr 105g, w obrębie Nadleśnictwa Brynek Uchwała Rady Gminy Tworóg z dnia 3 września 2007 nr XIV/119/2007 poza terenem aglomeracji

Ponadto Aglomeracja Tworóg nie znajduje się na obszarach Natura 2000, o których mowa w Dyrektywie Rady 92/43/EWG z 21 maja 1992r. w sprawie ochrony siedlisk przyrodniczych oraz dzikiej fauny i flory.



### Oznaczenia:

	granica administracyjna gminy zgodnie z danymi państwowego rejestru granic
	granica administracyjna gmin sąsiednich zgodnie z danymi państwowego rejestru granic
	wody powierzchniowe
	pomnik przyrody ożywionej
	użytek ekologiczny "Bagno koło Mikoleski"
	obszar aglomeracji Tworóg wraz z numerami porządkowymi obszarów I, II, III ...
	istniejąca oczyszczalnia ścieków
	istniejące pompownie ścieków
	kanalizacja istniejąca tłoczna





## Uzasadnienie

W celu wypełnienia zobowiązań Rzeczypospolitej Polskiej, przyjętych w Traktacie Akcesyjnym Polski do Unii Europejskiej, w zakresie dotyczącym dyrektywy 91/271/EWG sprawie oczyszczania ścieków komunalnych, został sporządzony przez Ministerstwo Środowiska, a następnie zatwierdzony przez Rząd RP w dniu 16 grudnia 2003 r., Krajowy Program Oczyszczania Ścieków Komunalnych, (KPOŚK), który określa plan inwestycyjny w dziedzinie gospodarki wodno-ściekowej, jaki musi zostać zrealizowany przez Polskę, aby osiągnąć wymagane efekty ekologiczne.

Aglomeracja Tworóg wyznaczona została Uchwałą Nr III/47/11/2010 Sejmiku Województwa Śląskiego z dnia 17 lutego 2010 r., a jej obszar obejmuje obszary w granicy administracyjnej Gminy Tworóg tj. w skład aglomeracji Tworóg wchodziło 6 miejscowości: Koty wraz z przysiółkiem Wesoła, Tworóg, Nowa Wieś Tworoska, Brynek, Hanusek, Boruszowice (**7 219 RLM**).

W 2014r dokonano zmian obszaru i granic aglomeracji na podstawie podjętej Uchwały Nr IV/57/30/2014 z dnia 17 listopada 2014r. na podstawie, której dokonano zmiany granic aglomeracji Tworóg tj. w skład aglomeracji wchodziły 4 miejscowości: Koty wraz z przysiółkiem Wesoła, Tworóg, Nowa Wieś Tworoska, Brynek (**5 153 RLM**).

W 2020r. Gmina Tworóg przeprowadziła weryfikację ilości **4 057 RLM** stałych i czasowo przebywających mieszkańców **korzystających z istniejącej kanalizacji w sołectwie**: Koty wraz z przysiółkiem Wesoła, Tworóg, Brynek, zaś **887 RLM** stałych i czasowo przebywających mieszkańców planowanych **do podłączenia w wybudowanej kanalizacji w sołectwie Nowa Wieś Tworoska**. Aktualizacja RLM dla Aglomeracji Tworóg wynosi **4 944 RLM**.

Realizacją usług dotyczących zbiorowego odprowadzenia i oczyszczania ścieków na terenie aglomeracji Tworóg, zajmuje Zakład Usług Komunalnych Tworóg z siedzibą przy ul. Zamkowej 16 w Tworogu.

W związku z wejściem w życie rozporządzenia Ministra Środowiska z dnia 22 lipca 2014r. w sprawie sposobu wyznaczenia obszaru i granic aglomeracji art. 87 ust. 1 ustawy z dnia 20 lipca 2017r. Prawo wodne (t.j. Dz. U. z Dz. U. z 2020r. poz. 310 i poz. 695) oraz rozporządzenia Ministra Gospodarki Morskiej i Żeglugi Śródlądowej z dnia 27 lipca 2018r. w sprawie sposobu wyznaczania obszarów i granic aglomeracji (Dz.U. z 2018r. poz. 1586), zachodzi konieczność dostosowania aglomeracji Tworóg do obecnie obowiązujących przepisów.

Aglomeracja Tworóg realizując projekt pn: Budowa sieci kanalizacji sanitarnej podciśnieniowej w miejscowości Nowa Wieś Tworoska wraz z pompownią próżniowo tłoczną i rurociągiem tłocznym dofinansowany w ramach Regionalnego Programu Operacyjnego Województwa Śląskiego na lata 2014-2020 (Europejski Fundusz Rozwoju Regionalnego) dla osi priorytetowej: V. Ochrona środowiska i efektywne wykorzystywanie zasobów dla działania: 5.1. Gospodarka wodno-ściekowa dla poddziałania: 5.1.1. Gospodarka wodno-ściekowa ZIT wybudowała 15,04 km sieci kanalizacji podciśnieniowej wraz z pompownią próżniowo – tłoczną. Na obszarze gminy siecią kanalizacyjną objęte są miejscowości o najbardziej skoncentrowanej zabudowie, dla których istnieje ekonomiczne uzasadnienie budowy sieci kanalizacyjnej. Pozostałe zabudowania głównie w miejscowościach Świniowice, Połomia, Wojska, Mikołeska, Boruszowice i Hanusek leżące w znacznym oddaleniu od siebie i planowanej sieci przeznaczone są do prowadzenia indywidualnej gospodarki ściekowej opartej na szczelnych zbiornikach bezodpływowych lub przydomowych oczyszczalniach ścieków.

Dlatego granice aglomeracji nie musiały zostać zmienione. Ponadto projekt uchwały wyznaczenia obszaru i granic aglomeracji Tworóg został uzgodniony przez Zarząd Zlewni w Opolu.

Przedłożony projekt planu aglomeracji Tworóg nie budzi zastrzeżeń, a wyznaczona na nowo Aglomeracja Tworóg pozwoli na dostosowanie jej do wymogów dyrektywy 91/271/EWG.