

Załącznik Nr do Uchwały
NR XXVI/234/2017
Rady Gminy Tworóg
z dnia 6 lutego 2017 roku

Plan Odnowy Miejscowości

B O R U S Z O W I C E



Boruszowice 2017



SPIS TREŚCI

I. WSTĘP	3
II. CHARAKTERYSTYKA MIEJSCOWOŚCI	3
1. Położenie geograficzne.....	3
2. Walory przyrodnicze i krajobrazowe.....	5
3. Demografia.....	7
4. Infrastruktura techniczna.....	9
5. Infrastruktura społeczna i gospodarka	10
6. Turystyka i dziedzictwo kulturowe	11
III. ANALIZA ZASOBÓW	12
IV. ANALIZA SWOT.....	14
V. ZIDENTYFIKOWANE PROBLEMY	14
VI. INWESTYCJE WE WSI BORUSZOWICE	15
1. Inwestycje wykonane w ostatnim czasie	15
2. Plan inwestycji na lata 2017- 2021.....	15
3. Obszar o szczególnym znaczeniu dla zaspokajania potrzeb mieszkańców, sprzyjających nawiązaniu kontaktów społecznych.....	19
VII. JAKA JEST MIEJSCOWOŚĆ BORUSZOWICE	19
VIII. WIZJA ROZWOJU MIEJSCOWOŚCI BORUSZOWICE	20
IX. ZARZĄDZANIE	20
1. Wdrażanie.....	20
2. Monitorowanie	21
X. SPIS ILUSTRACJI, WYKRESÓW, TABEL I FOTOGRAFII.....	24
XI. ŹRÓDŁA	24

I. WSTĘP

Niniejszy dokument nosi nazwę: Plan Odnowy Miejscowości Boruszowice. Opracowanie to jest dokumentem określającym strategię działań społeczno-gospodarczych w perspektywie lat 2017-2021. Obszar realizacji Planu Rozwoju Miejscowości obejmuje swoim zasięgiem teren miejscowości Boruszowice. Plan Rozwoju jest dokumentem operacyjnym, określającym cele, priorytety i zasady wspierania zrównoważonego rozwoju obszarów wiejskich. Plan jest ukierunkowany na aspekty społeczne, ekonomiczne i środowiskowe tego rozwoju w sposób zrównoważony. Dokument zakłada prace dążące do poprawy relacji społecznych w ramach wzrostu czynnika integracji społeczności lokalnej, działania związane z poprawą bytową mieszkańców oraz wzrost znaczenia gospodarczego miejscowości będącej przedmiotem opracowania. Czas realizacji zadań uwzględnionych w opracowaniu uzależniony jest od okresów programowania.

Plan Odnowy Miejscowości zawiera charakterystykę miejscowości Boruszowice, jej historię, analizę zasobów miejscowości służącą przedstawieniu stanu rzeczywistego, analizę SWOT (zestawienie słabych i mocnych stron omawianej miejscowości) oraz plan inwestycyjny w kontekście uwzględnienia kierunków rozwoju miejscowości. Dokument ma charakter poznawczy, służy możliwie szerokiemu i kompleksowemu rozpoznaniu obecnego stanu miejscowości i potencjału rozwoju perspektywicznego. Stwarza również możliwości decyzyjne w sprawach podejmowania przedsięwzięć inwestycyjnych, które pozwolą na wcześniejsze podjęcie prac przygotowawczych dla planowanych inwestycji i działań w miejscowości Boruszowice pozwalających na wykorzystanie zasobów miejscowości i jej rozwój.

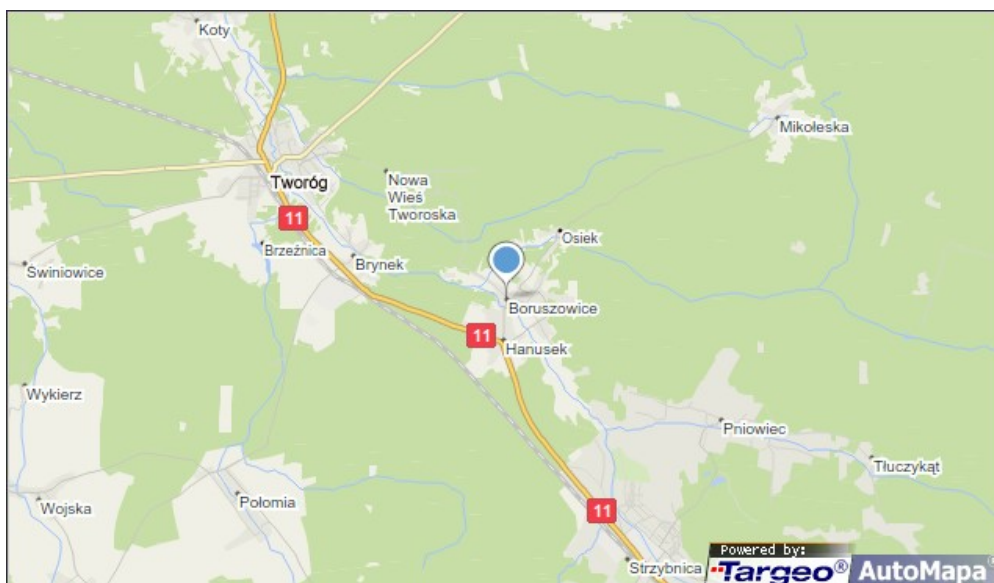
Dokument ma charakter otwarty i powinien być aktualizowany w miarę zaspokojenia potrzeb mieszkańców, zmieniających się warunków lokalnych i regionalnych, pojawienia się nowych wyzwań cywilizacyjnych w Unii Europejskiej, oddziałujących na sytuację ogólnokrajową, uwarunkowania regionalne i lokalne. Umożliwi to między innymi wyznaczenie prawidłowych kierunków rozwoju lokalnego, powiązanych z zaangażowaniem miejscowych środowisk opiniotwórczych i środowisk zamiejscowych w planowaniu strategicznym, ułatwi ocenę stopnia przygotowania a następnie ocenę ewentualnie występujących przeszkód w realizacji przyjętych zadań, a także określenie efektów osiągniętych w wyniku wykonywanych zadań.

II. Charakterystyka ogólna miejscowości

1. Położenie geograficzne

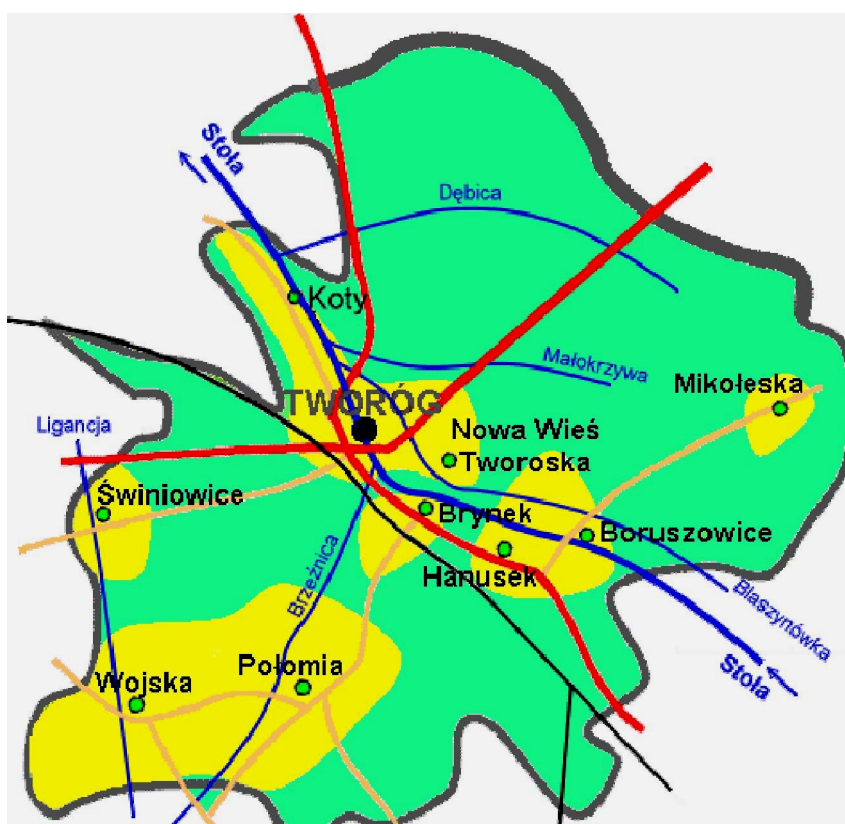
Miejscowości Boruszowice to wieś usytuowana w granicach administracyjnie należących do Gminy Tworóg. Gmina usytuowana jest w centralno-zachodniej części województwa śląskiego, w obrębie powiatu tarnogórskiego. Położenie geograficzne gminy określa się mianem „**dzielnicy**

równiny opolskiej”. Gmina Tworóg obejmuje swym zasięgiem 10 sołectw: Boruszowice, Brynek, Hanusek, Koty, Mikołeska, Nowa Wieś Tworowska, Połomia, Świniowice, Tworóg, Wojska.



Mapa: **Mapa drogowa okolic miejscowości z zaznaczeniem wsi Boruszowice**; źródło: <http://mapa.targeo.pl>

Wieś Boruszowice od siedziby Gminy Tworóg dzieli około 5,8 km od stolicy Województwa Śląskiego Katowic natomiast 37,5 km.



Mapa: **Mapa administracyjna Gminy Tworóg**; źródło: <http://www.tworog.pl/>

W dokumentach parafii starotarnowickiej miejscowość Boruszowice określana jest jako wieś leżąca „w sąsiedztwie boru”. Tworzyło ją kilka chałup „pod lasem”. Według Jerzego Bugajskiego miejscowość ta wymieniona jest w 1736 roku jako „Boruschowitz” pojawia się również data powstania miejscowości jako rok 1743. Potocznie zamiast Boruszowice używa się nazwy Boruszowiec. W 1743 roku we wsi zaczęła działać huta żelaza, która w 1894 roku ewoluowała w fabrykę materiałów wybuchowych, a w 1924 roku stała się wytwórnią papieru. Obszar miejscowości w latach 1920-1921 objęty był II i III powstaniem śląskim. W czasie plebiscytu dotyczącego przynależności do danej nacji większość mieszkańców głosowała za przyłączeniem do Polski. Boruszowice jak również Mikołeska stanowiły jedyne miejscowości Gminy Tworóg, które weszły w granice II Rzeczypospolitej.

Po II wojnie światowej nowe władze zlikwidowały przedwojenne gminy na rzecz gmin zbiorowych. 28 sierpnia 1945 roku Boruszowice, Mikołeska i Pniowiec stanowiły jedną gminę. W listopadzie 1954 roku gminę przekształcono w gromadę. W 1974 roku na krótki czas Boruszowice stały się jedną z dzielnic Tarnowskich Gór, zaś od 1978 roku należy do gminy Tworóg.

Herbem Boruszowic jest serce, którego jedna połowa jest jaśniejsza, druga ciemniejsza. Oddany w kolorach może mieć serce czerwono - niebieskie na żółtym tle.

W latach 1975-1998 roku miejscowość wpisywała się w granice województwa katowickiego, dziś administracyjne należy do województwa śląskiego. Jej powierzchnia wynosi 675 ha co stanowi 5,4% powierzchni całkowitej gminy, której łączna powierzchnia wynosi 12492 ha - 124,92 km².

2. Walory przyrodnicze i krajobrazowe

2.1. Charakterystyka fizjograficzna

Miejscowość Boruszowice, według podziału fizyczno – geograficznego, usytuowana jest w obrębie Równiny Opolskiej, stanowiącej wschodni fragment Niziny Śląskiej. Obszar ten obejmuje swymi granicami dolinę rzeki Małej Panwi wraz z jej dopływem Stołą. Charakteryzuje się występowaniem terenów płaskich – nachylenie terenu nie przekracza 5% - zbudowanych z piasków akumulacji wodnolodowcowej, wydm (osiągających miejscami znaczne wysokości). Na omawianym obszarze występują liczne tereny leśne (jedynie niewielkie tereny wzdłuż rzeki Stoły są zagospodarowane).

Zarówno na terenie jak i w okolicach wsi zlokalizowanych jest wiele terenów bogatych przyrodniczo oraz obiektów stanowiących dziedzictwo przyrodnicze: lasy należące do kompleksu Lasów Lublinieckich, będących pozostałością Puszczy Śląskiej, rzeki, doliny rzeczne i potoki, stawki i oczka wodne oraz pola i łąki.

2.2. Klimat

Gmina Tworóg, a tym samym miejscowość Boruszowice leży w strefie klimatu środkowo-europejskiego z wpływami oceanicznego i kontynentalnego. Kierunki wiatrów są uzależnione do kierunku przemieszczania się głównych mas powietrza bez wpływu rzeźby terenu. Na omawianym terenie dominują wiatry południowo-zachodnie i zachodnie.

Suma średnich rocznych opadów waha się od 650 do 800 mm. Średnia roczna temperatura natomiast oscyluje w granicach od 7,5 do 8,5 °C.

Długość okresu wegetacyjnego 210-220 dni. Przymrozki wczesne występują od września, przymrozki późne natomiast trwają do kwietnia. Szata śnieżna zalega około 70-80 dni. Do szczególnie uciążliwych czynników należą spóźnione przymrozki wiosenne, oraz obfite opady śniegu.

2.3. Gleby

W Gminie Tworóg przeważają gleby pseudobielicowe, a w dolinach rzecznych mady aluwialne. Na terenie gminy przeważają gleby V i VI klasy. Ogólna ilość gospodarstw w gminie to 556 podmiotów. Dominującym rodzajem produkcji rolnej jest natomiast uprawa zbóż i ziemniaków.

2.4. Hydrografia

Omawiany obszar w całości należy do zlewni 2 rzędu rzeki Małej Panwi – prawobrzeżnego dopływu rzeki Odry. Północny obszar gminy odwadniany jest bezpośrednio do Małej Panwi, północno - centralna, zachodnia i południowa część odwadniana jest przez rzekę Stołę - zlewnia 3 rzędu - oraz jej dopływy - zlewnia 4 rzędu. Zasilanie cieków na terenie całej Gminy Tworóg ma charakter gruntowo - śnieżno -deszczowy. Spływ wód z terenu gminy odbywa się w kierunku północno - zachodnim, zgodnie z biegiem naturalnego cieku - Stoły wraz ze swoimi dopływami.

2.5. Szata roślinna i zwierzęca

Obszar Gminy Tworóg charakteryzuje się harmonijnym krajobrazem lesistym (lasy iglaste i mieszane) z dominantą terenów dolinnych. To tzw. płuca śląska. Teren powiatu tarnogórskiego cechuje się bogactwem fauny i flory. W jego granicach zamieszkują okazy zwierząt chronionych np. bocian czarny, żuraw, czapla siwa, kruk, kozub. Obok nich tutejsze lasy zamieszkują jelenie, dziki, sarny, zające, bażanty, a nawet wilki. Niektóre uroczyska kryją w sobie rezerваты leśne i pomniki przyrody. Miłośnik przyrody na pewno doceni sąsiedztwo parku krajobrazowego w sąsiednim Brynku z wyodrębnionym ogrodem botanicznym i występującą w zwartym skupisku ilość 3,5 tysiąca gatunków roślin, m.in. lipa drobnolistna, dąb szypułkowy. Zaznaczyć należy, że na południowy wschód od Boruszowic do 1992 znajdował się Rezerwat Dębów Boruszowickich.



Zdjęcie: Rezerwat Dębów Boruszowickich, źródło: http://pl.wikipedia.org/wiki/Gmina_Twor%C3%B3g

3. Demografia

Boruszowice zamieszkiwane są przez 976 mieszkańców (stan na dzień 31.12.2016r.). W analizowanym roku stosunek liczby kobiet (486 osób) do liczby mężczyzn (490 osób) wynosił 49,79% do 50,21%. Poniższa tabela przedstawia strukturę wiekową mieszkańców wsi:

Mężczyźni (M)		Kobiety (K)	
Wiek	Liczba	Wiek	Liczba
0-2	14	0-2	10
3	5	3	7
4-5	14	4-5	10
6	3	6	4
7	8	7	4
8-12	33	8-12	24
13-15	16	13-15	12
16-17	8	16-17	9
18	4	18	2
19-20	10	19-20	12
21-40	147	21-40	138
41-60	145	41-60	149

61-64	19	61-64	31
65-70	16	65-70	18
71-81	30	71-82	42
>81	14	>81	18
SUMA (M)	486	SUMA(K)	490
RAZEM M+K	976		

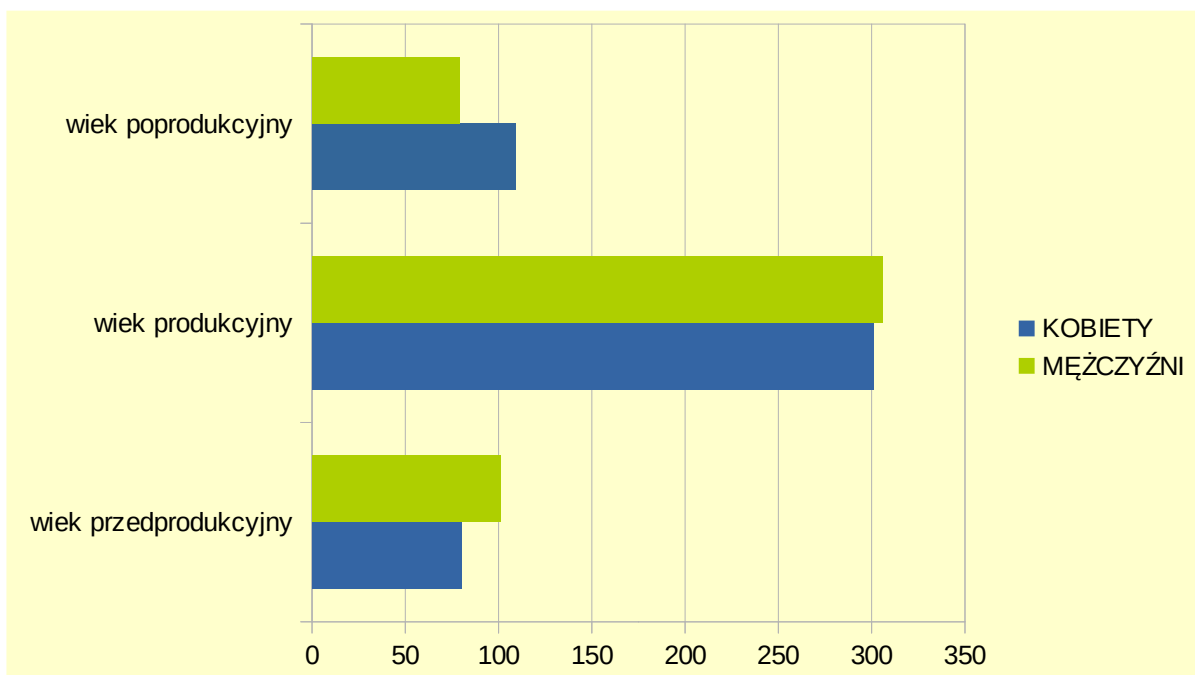
Tabela: **Liczba ludności miejscowości Boruszowice wg wieku i płci w roku 2008; źródło: Urząd Gminy w Tworogu**

Analiza przedziałów wiekowych ludności wsi Boruszowice pozwala na stwierdzenie, iż najliczniej reprezentowaną grupę stanowią osoby w przedziale wiekowym 41-60 roku życia – 294 osoby, kolejną grupą wiekową jest przedział pomiędzy 21-40 rokiem życia – 285 osoby, następnie przedział 71-81 lat – 72 osoby oraz 8-12 lat – 57 osób. Takie rozłożenie liczebności grup wiekowych uznać należy za zjawisko stosunkowo pozytywne z uwagi na duży odsetek ludności aktywnych zawodowo – **29,20%**.

Analizując zasoby demograficzne wsi Boruszowice należy zaznaczyć, że największy odsetek mieszkańców miejscowości stanowią osoby w wieku produkcyjnym, czyli ludność w przedziale od 18 do 59 lat kobiety i od 18 do 64 lat mężczyźni.

Ludność miejscowości Boruszowice w ujęciu produkcyjnym			
	kobiety	mężczyźni	ogółem
wiek przedprodukcyjny	80	101	181
wiek produkcyjny	301	306	607
wiek poprodukcyjny	109	79	188

Tabela: **Ludność miejscowości Boruszowice w roku 2016 w ujęciu produkcyjnym; źródło: Urząd Gminy w Tworogu**



Wykres: **Ludność miejscowości Boruszowice wg podziału na wiek przed-, po- i produkcyjny w roku 2016;**
źródło: Urząd Gminy w Tworogu

4. Infrastruktura techniczna

	Sieć kanalizacji	Sieć wodociągowa	Sieć gazowa
Długość	21 na terenie gminy	114 km na terenie gminy	25 km na terenie gminy
Liczba użytkowników	2040 na terenie gminy	7000 na terenie gminy	brak danych

Tabela: **Aktualny stan zasobów infrastruktury technicznej w wsi Boruszowice i w Gminie Tworóg;** **źródło: Urząd Gminy w Tworogu**

4.1. Sieć wodociągowa

Jeśli chodzi o zaopatrzenie w wodę pitną, stopień zwodociągowania miejscowości Boruszowice wynosi 100% . Cała gmina Tworóg posiada sieć wodociągową, której eksploatacją zajmuje się Zakład Usług Komunalnych. Długość sieci wodociągowej w gminie wynosi 114 km, we wsi Boruszowice natomiast istnieje około 250 przyłączy (ryczałty 33 średnica, długość 10mb.). Długość sieci wynosi 10 000 mb w tym 3km cement-azbest ujęcie wód głębinowych (2 studnie). Studnia nr 1 posiada maksymalną wydajność 50 m³/h - falownik – i służy potrzebom mieszkańców. Studnia nr 2 istnieje na potrzeby fabryki. Stan techniczny ujęć i stacji uzdatniania wody jest dobry.

4.2. Sieć kanalizacji ściekowej

Na terenie gminy, w Tworogu od 1995 roku działa mechaniczno – biologiczna oczyszczalnia ścieków typu SBR o przepustowości 2379 m³ / d. W założeniu miała ona oczyszczać ścieki z

sołectw Tworóg, Koty, Nowa Wieś, Brynek, Boruszowice - Hanusek i Potępa oraz gminy Krupski Młyn. Obecnie jest ona obciążona w 30 %.

Osady ściekowe z oczyszczalni gromadzone są na poletkach osadowych na jej terenie i okresowo (co 4 lata) wywożone. Pozwolenie wodnoprawne Nr GOŚR /G.6341.161.2015 Starosty Tarnogórskiego ważne jest do 31.12.2025.

4.3. Sieć gazowa

Gaz pobierany jest poprzez stację redukcyjno-pomiarową o przepustowości 3000m³/godz. Z sieci gazowej wysokoprężnej fi 500 i zredukowanej do ciśnienia 4 atm. Jest to gaz G2-50.

4.4. Gospodarka odpadami

Do 1995 odpady z terenu gminy składowane były na nielegalnym wysypisku w Tworogu, obecnie rekultywowanym. Od 1996 roku, w wyniku podjęcia porozumienia komunalnego z gminami Pyskowice, Toszek, Rudziniec, Zbrosławice odpady komunalne deponowane są na składowisku w Pyskowicach. Usługami wywozowymi objęte są wszystkie sołectwa gminy. Jednocześnie uchwałą Rady Gminy ogłoszono obowiązek bezpiecznego składowiska odpadów komunalnych we wszystkich gospodarstwach. Prowadzona jest selektywna zbiórka odpadów. Co roku organizowane jest sprzątanie ziemi.

4.5. Telekomunikacja

We wsi Boruszowice istnieje sprawny system telekomunikacyjny. Dostępne są połączenia z różnych systemów telefonii komórkowej m.in. T-mobile, ORANGE itp. Istniejąca sieć telefonii zapewnia sprawna realizację połączeń telefonicznych, faksowych oraz internetowych.

4.6. Komunikacja drogowa

Najważniejszymi drogami przebiegającymi przez Boruszowice jest droga krajowa nr S11. Poniższa tabela zawiera wykaz dróg przecinających miejscowość.

Sieć drogowa w miejscowości Boruszowice
droga krajowa nr S 11 relacji Katowice - Poznań
droga powiatowa 2352 S relacji Boruszowice -Kalety

Tabela: **Sieć drogowa w miejscowości Boruszowice; źródło: Urząd Gminy w Tworogu**

Wśród powyższych dróg znajdują się drogi o nawierzchni asfaltowej i drogi szutrowe, wymagające dużych nakładów inwestycyjnych. Stan techniczny sieci drogowej przebiegającej przez miejscowość Boruszowice jest niezadawalający – zarówno drogi powiatowe jak i gminne wymagają remontu, a w szczególności drogi szutrowe. W zakresie przewozów pasażerskich

potrzeby mieszkańców Boruszowic zaspokaja MZKP.

4.7. Elektroenergetyka

Na terenie gminy stan sieci energoelektrycznych i zaopatrzenia w energię jest zróżnicowany. Na omawianym obszarze administracyjnym znajduje się komunalna stacja elektroenergetyczna oraz przebiega linia energetyczna 20 kV. Wszystkie gospodarstwa gminy są zelektryzowane, zaznaczyć należy jednak, że sieć energoelektryczna w niektórych miejscowościach wymaga modernizacji.

5. Infrastruktura społeczna i gospodarka

Infrastruktura społeczna na terenie miejscowości Boruszowice jest zadowalająca. W miejscowości realizowane jest nauczanie na poziomie przedszkolnym i podstawowym. We wsi mieści się również placówka kulturalna – biblioteka. W miejscowości nie działają jednostki oświatowe gimnazjalnym i ponadgimnazjalnym, domy kultury oraz placówki opieki zdrowotnej (zadania z zakresu opieki i profilaktyki zdrowotnej świadczy Samodzielny Publiczny Zakład Opieki Zdrowotnej w Tworogu). W Boruszowicach znajduje się stadion klubu piłkarskiego LKS Olimpia Boruszowice.

5.1. Infrastruktura edukacyjna

Zadania z zakresu edukacji i opieki przedszkolnej w miejscowości Boruszowice realizowane są przez przedszkole gminne. Podmiot posiada 2 oddziały. Placówka zatrudnia 11 nauczycieli i posiada 4 oddziały. Liczba uczniów uczęszczających do przedszkola w 2016 roku wynosiła 65 wychowanków.

Szkoła Podstawowa im. Jana Pawła II zlokalizowana na ulicy Szkolnej 2 pełni zadania z zakresu nauczania podstawowego. Kadre placówki stanowi 18 nauczycieli. Szkoła posiada 6 oddziałów. W roku szkolnym 2015/2016 uczęszcza do niej 104. Nauczyciele zapewniają atrakcyjną realizację ścieżek dydaktycznych.

5.2. Infrastruktura bezpieczeństwa publicznego

W Boruszowicach działa jednostka Ochotniczej Straży Pożarnej. Jest ona usytuowana na ulicy Armii Krajowej 6 i włączona do Krajowego Systemu Ratowniczo-Gaśniczego.

5.3. Pomoc społeczna

Zadania z zakresu opieki i pomocy społecznej są realizowane przez Gminny Ośrodek Pomocy Społecznej w Tworogu. Terenem działania Ośrodka jest teren w granicach administracyjnych gminy, który podzielony jest na regiony opiekuńcze. Zadaniem Ośrodka jest zapobieganie sytuacjom losowym determinującym wykluczenie, dezintegrację osób i rodzin oraz ich integracji ze

środowiskiem.

Liczba osób pobierających świadczenia w 2016 roku na terenie miejscowości Boruszowice wynosiła :

- a) świadczenia rodzinne (42 rodziny)
- b) dodatki mieszkaniowe w wysokości (11 osób)

5.4. Gospodarka

W miejscowości Boruszowice działalność gospodarczą prowadzi 31 podmiotów. 31 jednostek to reprezentanci sektora prywatnego (osoby fizyczne prowadzące działalność gospodarczą). Wśród nich wymienić można 4 podmioty handlowe: bar, 3 sklepy spożywcze.

6. Turystyka i dziedzictwo kulturowe

Boruszowice to mała wioska, która leży pomiędzy Stołą a ogromnymi borami. Przed wojną mieścił się tutaj posterunek graniczny, bo dosłownie 500 metrów dalej w obecnej wiosce Hanusek mieszkali Niemcy. Do Hanuska dojedziecie drogą krajową nr 11. Boruszowice to niezwykła miejscowość, w której zatrzymał się czas. Północno - wschodnia część wioski składa się z malowniczych domków, budowanych z pruskiego muru otoczonych ogródkami i zieleńcami. Pomiedzy nimi wiją się wąskie uliczki i wyrastają zabudowania gospodarcze. Niektóre budynki przypominają zabudowania w niemieckich landach czy północno-wschodniej Francji. Na północnym krańcu wsi znajduje się zabytkowy budynek fabryki papieru z 1894 roku. Majestatyczne ceglane zabudowania schowane są po części w lesie.

- ul. Batalionów Chłopskich
 - budynek z wieżyczką na dachu z ok. 1900 r.
 - przydrożny krzyż dziękczynny, wystawiony w 1946 za ocalenie wsi podczas wojny
- ul. Obrońców Pokoju
 - budynek z ok. 1910 - reprezentatywny typ domów z okresu Kolonii Fabrycznej
 - kościół parafialny p.w. Matki Boskiej Bolesnej w świetlicy fabrycznej z 1910, zaadaptowany do celów sakralnych w 1970 r.
- ul. Fabryczna
 - Fabryka papieru w halach z 1894-1923 r. Zabytkowe maszyny papiernicze ścieralni i kotłowni z 1929
- ul. Traugutta
 - kapliczka św. Jana Nepomucena z poł. XIX wieku
 - krzyż z 1886 r. z polską tablicą inskrypcyjną
- ul. Sosnowa
 - piętrowy dom mieszkalny z ok. 1900 r.

III. Analiza zasobów miejscowości Boruszowice

Analiza zasobów miejscowości Boruszowice przeprowadzona została na podstawie danych statystycznych oraz informacji zgromadzonych przez Urząd Gminy w Tworogu. Zasoby miejscowości to wszelkie elementy materialne i niematerialne znajdujące się w granicach danej miejscowości oraz otaczającego ją obszaru, które mogą być wykorzystane obecnie bądź w przyszłości przy budowaniu czy realizacji publicznych i prywatnych przedsięwzięć odnowy wsi. Przy analizie zasobów uwzględniono następujące kategorie: środowisko przyrodnicze, środowisko kulturowe, dziedzictwo religijne i historyczne, obiekty, tereny, infrastruktura, gospodarka i rolnictwo, sąsiedzi i przyjezdni, instytucje, ludzie, organizacje społeczne. Poniższe zestawienie tabelaryczne ilustruje występowanie określonych zasobów we wsi Boruszowice, które mogą być wykorzystane na rzecz rozwoju miejscowości.

Rodzaj zasobu	Brak	Jest o znaczeniu małym	Jest o znaczeniu średnim	Jest o znaczeniu dużym
Środowisko przyrodnicze				
walory krajobrazu			x	
walory szaty roślinnej (np. runo leśne)		x		
cenne przyrodniczo obszary lub obiekty	x			
świat zwierzęcy (ostoje, siedliska)		x		
osobliwości przyrodnicze		x		
wody powierzchniowe (jeziora, rzeki, stawy)	x			
walory klimatu (mikroklimat, wiatr, nasłonecznienie)			x	
gleby, kopaliny	x			
podłoże, warunki hydrogeologiczne	x			
Środowisko kulturowe				
walory architektury wiejskiej i osobliwości kulturowe			x	
walory zagospodarowania przestrzennego		x		
zabytki		x		
zespoły artystyczne	x			
Dziedzictwo religijne i historyczne				
miejsca, osoby i przedmioty kultu		x		
święta, odpusty, pielgrzymki		x		
tradycje, obrzędy, gwara		x		
legendy, podania i fakty historyczne		x		
ważne postacie historyczne	x			
specyficzne nazwy		x		
Obiekty i tereny				
działki pod zabudowę mieszkaniową			x	
działki pod domy letniskowe		x		
działki pod zakłady usługowe i przemysł			x	
pustostany mieszkaniowe, magazynowe i po przemysłowe		x		
tradycyjne obiekty gospodarskie wsi (kuźnie, młyny)	x			
place i miejsca publicznych spotkań		x		
miejsca sportu i rekreacji		x		
Gospodarka, rolnictwo				
specyficzne produkty (hodowle, uprawy polowe)	x			
znane firmy produkcyjne i zakłady usługowe	x			
możliwe do wykorzystania odpady poprodukcyjne	x			

Sąsiedzi i przyjezdni				
korzystne, atrakcyjne sąsiedztwo (duże miasto, arteria komunikacyjna, atrakcja turystyczna)			x	
ruch tranzytowy			x	
przyjezdni stali i sezonowi			x	
Instytucje				
placówki opieki społecznej	x			
szkoły		x		
dom kultury	x			
Ludzie, organizacje społeczne				
OSP				x
Koło Gospodyń Wiejskich				x
stowarzyszenia	x			

IV. Analiza SWOT

MOCNE STRONY	SŁABE STRONY
<ol style="list-style-type: none"> 1. Korzystne położenie komunikacyjne przy drodze krajowej nr S 11 Katowice-Poznań. 2. Szeroki wybór działek budowlanych – migracja mieszkańców miast sąsiednich (Bytom, Zabrze, Gliwice) w celu zamieszkania we wsi Boruszowice. 3. Malowniczy krajobraz – miejscowość leży w otulinie Lasów Tarnogórsko-Lublinieckich. 	<ol style="list-style-type: none"> 1. Zły stan infrastruktury drogowej. 2. Brak sieci kanalizacyjnej. 3. Brak infrastruktury gwarantującej bezpieczeństwo drogowe – chodników. 4. Zły stan sieci wodociągowej, brak gazyfikacji.

SZANSE	ZAGROŻENIA
<ol style="list-style-type: none"> 1. Znalezienie inwestora zastępczego dla Fabryki Papieru w Boruszowicach. 2. Doprowadzenie sieci kanalizacyjnej. 3. Sąsiedztwo drogi krajowej nr S-11 z węzłem w okolicach Tworogu. 4. Uregulowanie i oczyszczenie rzeki Stoły. 5. Modernizacja sieci wodociągowej i budowa stacji uzdatniającej. 	<ol style="list-style-type: none"> 1. Brak rozwoju sieci wodociągowej. 2. Braki w infrastrukturze technicznej – sieci kanalizacyjnej.

V. Zidentyfikowane problemy

Mieszkańcy wsi Boruszowice definiując problemy wsi podają kwestię braków w infrastrukturze technicznej miejscowości. Poważną niedogodnością dla mieszkańców jest brak kompletnej sieci sanitarnej i niezadowalająca, wymagająca remontów infrastruktura drogowa.

Negatywnym zjawiskiem jest również postępujący niż demograficzny, migracja ludności w wieku produkcyjnym w poszukiwaniu pracy oraz wysokie bezrobocie związane z upadkiem Fabryki Papieru w Boruszowicach. Zjawiska te potęgują starzenie się społeczności oraz wzrost bierności mieszkańców, brak inicjatyw lokalnych i apatię społeczeństwa.

Malowniczy krajobraz, liczne lasy (miejscowość leży w otulinie Lasów Tarnogórsko-Lublinieckich). – czynniki te czynią wieś Boruszowice atrakcyjną turystycznie i przyrodniczo. Stworzenie odpowiedniej bazy obsługi ruchu turystycznego, rozwój agroturystyki oraz szlaków turystycznych rowerowych i pieszych wpłynęłoby pozytywnie na rozwój, promocję wsi oraz wzrost poziomu dochodów jej mieszkańców. Inwestycje w infrastrukturę drogową i społeczną oraz częściowo jej modernizację, z pewnością zwróciłyby uwagę inwestorów zewnętrznych a inicjatywy lokalne w postaci rozwoju agroturystyki przyciągnęłyby wielu turystów. Korzystny mikroklimat i żyzne gleby warunkują natomiast stały rozwój rolnictwa. Rozwój kierunków wymienionych w analizie SWOT pozwoliłby na awans gospodarczy wsi Boruszowice i uczynienie z niej znaczącego ośrodka gospodarczego i rekreacyjno-turystycznego z bogatą bazą noclegową domów jednorodzinnych.

VI. Inwestycje we wsi Boruszowice

1. Inwestycje wykonane w ostatnim czasie

Ostatnio realizowane inwestycje na terenie miejscowości Boruszowice to:

- rozbudowa wodociągu Osiek i bypas Traugutta-Sosnowe (2008 r.),
- remont ul. B. Wolko (jezdni asfaltowa) (2008 r.),
- remont chodnika ul. A. Krajowej 270 m (2008 r.).
- remont chodnika przy ul. Szkolnej (2010 r.)
- budowa hali sportowej
- wykonanie kanalizacji deszczowej na ul. Obrońców Pokoju
- remont chodnika na ul. Obrońców Pokoju
- modernizacja planu zabaw

2. Plan inwestycji na lata 2017 – 2021

Karty zadań ujęte w Planie Odnowy Miejscowości Boruszowicach:

ZADANIE 1	Modernizacja sieci wodociągowej
Cel zadania	Rozbudowa i uzupełnienie braków w infrastrukturze wodociągowej w celu poprawy bytu mieszkańców. Podniesie to standard życia i pracy na wsi oraz doprowadzi do wzrostu atrakcyjności mieszkaniowej, turystycznej i inwestycyjnej wsi.
Zakres prac	<ul style="list-style-type: none"> • przygotowanie dokumentacji, uzyskanie stosownych pozwoleń i decyzji, • wyłonienie wykonawcy inwestycji, • wykonanie robót budowlano – montażowych,
Beneficjenci ostateczni	<ul style="list-style-type: none"> • mieszkańcy miejscowości Boruszowice, • potencjalni inwestorzy, • turyści
Termin realizacji	2020-2021
Koszt zadania	500.000 zł
Źródła finansowania	WFOŚiGW, środki własne, PROW

ZADANIE 2	Renowacja nawierzchni ulic
Cel zadania	Celem projektu jest poprawa infrastruktury drogowej, której stan jest niezadowalający, estetyki miejscowości, podniesienie standardu życia mieszkańców sołectwa Boruszowice oraz wzrost atrakcyjności inwestycyjnej. Wykonanie zadania polepszy stan drogi przyczyniając się do poprawy bezpieczeństwa jej użytkowników.
Zakres prac	<ul style="list-style-type: none"> • przygotowanie dokumentacji, uzyskanie stosownych pozwoleń i decyzji, • wyłonienie wykonawcy inwestycji, • wykonanie robót budowlano – montażowych, • uporządkowanie poboczy
Beneficjenci ostateczni	<ul style="list-style-type: none"> • mieszkańcy Gminy Tworóg, • potencjalni inwestorzy, • turyści
Termin realizacji	2017-2021
Koszt zadania	1.000.000 zł
Źródła finansowania	<ul style="list-style-type: none"> • budżet gminy, • fundusze strukturalne

ZADANIE 3	Przebudowa ul. Nowy Świat
Cel zadania	Celem projektu jest poprawa infrastruktury drogowej, której stan jest

	niezadowalający, estetyki miejscowości, podniesienie standardu życia mieszkańców sołectwa Boruszowice oraz wzrost atrakcyjności inwestycyjnej. Wykonanie zadania polepszy stan drogi przyczyniając się do poprawy bezpieczeństwa jej użytkowników.
Zakres prac	<ul style="list-style-type: none"> • Wykonanie wykopów • Przebudowa uzbrojenia podziemnego • Wykonanie konstrukcji nawierzchni
Beneficjenci ostateczni	<ul style="list-style-type: none"> • mieszkańcy miejscowości Boruszowice,
Termin realizacji	2018-2019
Koszt zadania	
Źródła finansowania	<ul style="list-style-type: none"> • budżet gminy

ZADANIE 4	Przebudowa ul. Obrońców Pokoju
Cel zadania	Celem projektu jest poprawa infrastruktury drogowej, której stan jest niezadowalający, estetyki miejscowości, podniesienie standardu życia mieszkańców sołectwa Boruszowice oraz wzrost atrakcyjności inwestycyjnej. Wykonanie zadania polepszy stan drogi przyczyniając się do poprawy bezpieczeństwa jej użytkowników.
Zakres prac	<ul style="list-style-type: none"> • Wykonanie wykopów • Przebudowa uzbrojenia podziemnego Wykonanie konstrukcji nawierzchni
Beneficjenci ostateczni	<ul style="list-style-type: none"> • mieszkańcy miejscowości Boruszowice
Termin realizacji	2017
Koszt zadania	587 048,47
Źródła finansowania	<ul style="list-style-type: none"> • budżet gminy

Zadanie 5	Budowa Stacji uzdatniania wody w Boruszowicach oraz biologicznych oczyszczalni ścieków dla budynku gminnego przedszkola i szkoły podstawowej w Boruszowicach.
Cel zadania	Powyższa inwestycja przyczyni się przede wszystkim do poprawy jakości wody, a także do dalszego rozwoju infrastruktury w gminie, co wpłynie bezpośrednio na zwiększenie atrakcyjności obszaru gminy zarówno dla potencjalnych mieszkańców, jak i inwestorów.
Zakres prac	<ul style="list-style-type: none"> • Realizacja przedsięwzięcia będzie polegać na wykonaniu robót budowlanych, elektrycznych, sanitarnych i wentylacyjnych oraz robót technologicznych związanych z montażem nowoczesnych urządzeń.

	Inwestycja obejmować będzie zarówno część mechaniczną, jak i biologiczną oraz wykonanie obiektów do przeróbki osadu.
Beneficjenci ostateczni	Mieszkańcy Sołectwa Boruszowice
Termin realizacji	2017-2020
Koszt zadania	5 959 200,84
Źródła finansowania	PROW

Zadanie 6	Termomodernizacja Przedszkola
Cel zadania	Głównym celem jest poprawa jakości powietrza – w wyniku ograniczenia emisji do atmosfery m.in. dwutlenku węgla i pyłów, a także zwiększenie oszczędności energii.
Zakres prac	<ul style="list-style-type: none"> • Docieplenie stropu poddasza wraz z wykonaniem podłogi • Docieplenie stropu nad częścią absydalną • Docieplenie stropu tarasu na I piętrze, wraz z wykonaniem nowej posadzki • Wymiana stolarki okiennej i częściowo drzwiowej zewnętrznej • Renowacja zabytkowej stolarki drzwiowej zewnętrznej • Wymiana elementów oświetlenia zewnętrznego • Remont i docieplenie elewacji • Naprawa balustrady tarasu na I piętrze wraz z montażem dodatkowej poręczy • Wymiana poszycia dachu nad zejściem do piwnicy • Renowacja kutych elementów stalowych pod tarasem
Beneficjenci ostateczni	Uczniowie i nauczyciele przedszkola
Termin realizacji	2017-2019
Koszt zadania	
Źródła finansowania	<ul style="list-style-type: none"> • Budżet Gminy • Środki WFOŚiGW

Zadanie 7	TERMOMODERNIZACJA Budynku Szkoły Podstawowej
Cel zadania	Głównym celem jest poprawa jakości powietrza – w wyniku ograniczenia emisji do atmosfery m.in. dwutlenku węgla i pyłów, a także zwiększenie oszczędności energii.
Zakres prac	<ul style="list-style-type: none"> • Wymiana stolarki okiennej • Izolacja ścian i piwnic

	<ul style="list-style-type: none"> • Prace dociepleniowe • Instalacja odgromowa • Modernizacja oświetlenia
Beneficjenci ostateczni	Uczniowie i nauczyciele
Termin realizacji	2017-2019
Koszt zadania	
Źródła finansowania	<ul style="list-style-type: none"> • Budżet Gminy • Środki WFOŚiGW

Prócz powyższych zadań, na terenie sołectwa Boruszowice planowane jest również :

1. Skanalizowanie miejscowości Boruszowice na bazie tzw. „kontenerówek”
2. Odwodnienie ul. Sosnowej poprzez budowę kanalizacji sanitarnej
3. Remont boiska sportowego LKS Olimpia Boruszowice
4. Budowa remizy strażackiej
5. Rewitalizacja terenu przy ul. Szkolnej (teren pomiędzy szkołą, a kościołem)
6. Rewitalizacja terenu znajdującego się przy ul. Obrońców Pokoju, ul. Batalionów Chłopskich i ul. Armii Krajowej

Na pytanie, „W jaki sposób mógłby Pan/Pani uczestniczyć w pracy na rzecz swojej miejscowości?” można wyodrębnić np. obszary, w których mieszkańcy mogliby pomóc w zakresie:

- pomoc w wykonywaniu wszelkich prac porządkowych, przy urządzaniu terenów
- zadbanie o czystość i porządek w miejscowości, poprawa estetyki miejsc wspólnych ale także domostw prywatnych,
- uczestnictwo w szkoleniach, pomoc organizacyjna na rzecz spotkań integracyjnych, imprez kulturalnych, festynów, warsztatów,
- działania związane z ochroną środowiska, jak np. segregacja odpadów.

3. Obszar o szczególnym znaczeniu dla zaspokajania potrzeb mieszkańców, sprzyjających nawiązaniu kontaktów społecznych.

W miejscowości Boruszowice przewidziano również zadania związane z polepszeniem infrastruktury technicznej (budowa sieci kanalizacyjnej, renowacja nawierzchni ulic), który w znacznym stopniu polepszy warunki komunikacyjne, bezpieczeństwa oraz komfort mieszkańców Boruszowic. Ingerencja w ww. obszary życia społeczności Boruszowice wymagać będzie nakładów

budżetu Gminy Tworóg. Uszczegółowienie wymienionych do realizacji zadań następować będzie corocznie uchwałami Rady Gminy w ramach budżetu gminy. Pełny zakres zadań możliwy będzie wówczas, gdy wsparte zostaną one środkami z funduszy unijnych w ramach Programu Rozwoju Obszarów Wiejskich, Regionalnego Programu Operacyjnego czy innych środków wdrażanych w przedmiotowym okresie objętym Planem Odnowy Miejscowości Boruszowice. Pobudzenie aktywności mieszkańców w kierunku podejmowania działań wspierających rozwój społeczno-kulturalny i gospodarczy, a także działań, które doprowadzą do poprawy warunków i jakości życia mieszkańców będzie warunkiem koniecznym dla realizacji priorytetów niniejszego planu.

VII. Jaka jest wieś Boruszowice

Jak wygląda wieś?	Malowniczy krajobraz - miejscowość leży w otulinie Lasy Tarnogórsko-Lublinieckiej.
Co ją wyróżnia?	Bogaty przyrodniczo krajobraz.
Z czego utrzymują się mieszkańcy?	Z pracy zarobkowej w zakładach pracy w ościennych gminach oraz z rolnictwa. Pozostałe osoby utrzymują się z rent i emerytur.
W jaki sposób rozwiązują problemy?	Zebrania, współpraca z Urzędem Gminy.
Jakie obyczaje i tradycje są pielęgnowane i rozwijane?	Tradycje związane z obrzędowością wynikającą z kalendarza liturgicznego oraz obyczaje lokalne: dożynki, etc.
Stan zabytków	Zabytki wymagają renowacji i rewaloryzacji.
Jakie jest rolnictwo?	Słabo rozwinięte.
Jakie są powiązania komunikacyjne?	Dogodne położenie komunikacyjne.
Co proponujemy dzieciom i młodzieży?	Istniejąca hala sportowa, boisko oraz plac zabaw pozwalają dzieciom i młodzieży na spędzanie czasu wolnego aktywnie oraz dają możliwość integracji wśród społeczeństwa.

VIII. Wizja rozwoju miejscowości Boruszowice

Jak ma wyglądać wieś?	Budowa brakującej infrastruktury technicznej (sanitarnej) i modernizacja infrastruktury drogowej.
-----------------------	---

Co ma ją wyróżniać?	Charakter i funkcja ośrodka gospodarczego, turystyczno-rekreacyjnego i sportowego.
Z czego mogliby utrzymywać się mieszkańcy?	Z rolnictwa, z produkcji, z zatrudnienia w Fabryce Papieru w Boruszowicach, która winna być reaktywowana.
Co powinno być bardziej wyeksponowane w dziedzinie kultury i dziedzictwa.	Promocja miejscowości i wykorzystanie potencjału istniejących zabytków oraz walorów przyrodniczych terenu.
Jakie ma być rolnictwo?	Zmodernizowane, dochodowe, rozwój przetwórstwa rolno – spożywczego.
Jakie powinny być powiązania komunikacyjne?	Usprawnienie komunikacji publicznej pod kątem podniesienia standardu i bezpieczeństwa komunikacji.

IX. Zarządzanie

1. Wdrażanie

Stworzenie systemu zarządzania realizacją Planu Odnowy Miejscowości Boruszowice ma decydujący wpływ na utrzymanie wysokiej dynamiki w całym procesie wdrażania. Stopniowe wygasanie entuzjazmu towarzyszącego procesowi tworzenia Planu wśród samorządu i mieszkańców bez odpowiedniego systemu mogłoby doprowadzić do zaniechania realizacji inwestycji uwzględnionych w opracowaniu. System aktywizacji, o którym mowa to przede wszystkim:

- doskonalenie istniejących i tworzenie nowych instrumentów realizacji,
- monitorowanie realizacji celów i projektów,
- zmiany i aktualizacja Planu.

Instrumenty realizacji

Najważniejszym narzędziem realizacji Planu jest budżet gminy. Stopniowe tworzenie budżetu zadaniowego powinno usprawnić zarządzanie środkami publicznymi oraz stworzyć czytelny obraz operacji finansowych przeprowadzanych przez Radę Gminy. Dynamika wdrażania Planu ma swoje odzwierciedlenie w kolejnych budżetach. Zadania wynikające z Planu realizowane ze środków budżetowych można stosunkowo łatwo zidentyfikować. Kolejnym instrumentem jest tworzenie

dobrego klimatu dla rozwoju przedsiębiorczości, wyzwalanie lokalnych inicjatyw gospodarczych. Usatysfakcjonuje to mieszkańców pod względem rynkowym jak i ekonomicznym oraz przysporzy budżetowi kolejnych podatników. Ważne jest także stosowanie tak zwanego „montażu finansowego” przy dużych inwestycjach, to znaczy kumulacji środków pochodzących z różnych źródeł na realizację kolejnych zadań wynikających z planu. Stopniowe przechodzenie od konstruowania budżetu według dotychczasowych reguł do tworzenia budżetu zadaniowego. W końcu istotne jest stworzenie odpowiedniego systemu marketingu miejscowości i gminy jako całości, (osiągnięcia samorządu, lokalnych przedsiębiorców, organizacji społecznych, mieszkańców i zasobów). Ułatwi to prowadzenie promocji wewnętrznej - skierowanej do mieszkańców gminy oraz promocji zewnętrznej.

2. Monitorowanie

Monitoring wspomaga proces zarządzania i dostarcza informacji o postępie realizacji i efektywności wdrażania zadań wynikających z Planu - począwszy od pojedynczego projektu, poprzez cel i priorytet, a skończywszy na osiągniętych efektach. W zależności od charakteru dostarczanych danych, monitoring dzielimy na rzeczowy i finansowy.

Monitoring rzeczowy

Monitoring rzeczowy dostarcza danych obrazujących postęp we wdrażaniu Planu oraz umożliwiających ocenę jego wykonania w odniesieniu do celów w Planie. Dane skwantyfikowane, obrazujące postęp we wdrażaniu oraz rezultaty tych działań zostały podzielone na trzy kategorie:

Wskaźniki produktu

Odnoszą się one do rzeczowych efektów działalności. Liczone są w jednostkach materialnych, np. długość nowo budowanych dróg; liczba budynków poddanych renowacji; ilość firm, które otrzymały pomoc, itp.

Wskaźniki rezultatu

Odpowiadają one bezpośrednim i natychmiastowym efektom wynikającym z wdrożenia Planu. Takie mierniki mogą przybierać formę wskaźników materialnych (skrócenie czasu podróży, liczba mieszkańców objętych selektywną zbiórką odpadów, liczba wypadków drogowych, itp.) lub finansowych (zwiększenie sprzedaży eksportowej firm objętych danym działaniem, zmniejszenie nakładów na bieżące remonty obiektów zabytkowych itp.).

Wskaźniki oddziaływania

Obrazują one konsekwencje Planu wykraczające poza natychmiastowe efekty dla bezpośrednich beneficjentów. Oddziaływanie może odnosić się do efektów związanych bezpośrednio z podjętym działaniem, chociaż pojawiających się po pewnym czasie (oddziaływanie bezpośrednie), jak i do efektów długookresowych, oddziałujących na szerszą populację i pośrednio tylko wynikających ze zrealizowanego działania (oddziaływanie pośrednie). Przykładowe wskaźniki oddziaływania to liczba innowacji wprowadzonych przez wsparte firmy czy instytucje w czasie 18 miesięcy po zakończeniu projektu (oddziaływanie bezpośrednie), czy wskaźnik zatrudnienia 24 miesiące od zakończenia realizacji projektu (oddziaływanie pośrednie).

Monitoring finansowy

Monitoring finansowy dostarcza danych dotyczących finansowych aspektów realizacji Planu, będących podstawą do oceny sprawności wydatkowania przeznaczonych na niego środków. Wójt Gminy prowadzi ciągły monitoring finansowy podjętych zadań, sporządza raporty, które prezentuje Radzie Gminy podczas kolejnych planowych Sesji Rady (wydatki poniesione w okresie objętym raportem, wydatki poniesione od początku realizacji zadania, stopień realizacji zadania w %).

Sposoby oceny planu odnowy

Ocena planu prowadzona będzie na podstawie składanych raportów z prowadzonego, monitoringu rzeczowego i finansowego, opisu rozbieżności, jeśli takie powstaną pomiędzy planem a wdrożeniem zadania oraz analizą przyczyn i skutków rozbieżności. Dodatkowo raporty zawierać będą informacje nt. postępu realizacji planu finansowego w okresie sprawozdawczym oraz prognozę w tym zakresie na rok następny. Miernikami w prowadzonej ocenie będą wskaźniki np. nakład finansowy na 1 km drogi. Ocena dokonana będzie w sprawozdaniu rocznym, które Wójt Gminy składa Radzie Gminy podczas sesji, na której udzielane jest absolutorium za działania w roku poprzednim. Ocena szczegółowa zadań Wynikających z Planu nastąpi po zakończeniu i rozliczeniu inwestycji.

O Planie Odnowy Miejscowości Boruszowice, jak również o rozpoczynanych zadaniach, ich przebiegu i zakończeniu wszyscy mieszkańcy będą szczegółowo informowani. Informacje będą upowszechniane za pośrednictwem prasy regionalnej i lokalnej oraz zwyczajowo na tablicy ogłoszeń i stronie internetowej Urzędu Gminy oraz bezpośrednio przez władze gminy na różnego typu zebraniach.

X. Spis ilustracji, wykresów fotografii i tabel

1. Ilustracja: Mapa drogowa okolic miejscowości z zaznaczeniem wsi Boruszowice.....	4
2. Ilustracja: Mapa administracyjna Gminy Tworóg.....	4
3. Zdjęcie: Rezerwat Dębów Boruszowickich	7
4. Tabela: Liczba ludności Boruszowice wg wieku i płci w roku 2016.....	7
5. Wykres: Ludność miejscowości Boruszowice w roku 2008 wg wieku i płci..	8
7. Wykres: Ludność Boruszowice w roku 2008 w ujęciu produkcyjnym.....	8
10. Tabela: Aktualny stan zasobów infrastruktury technicznej w Boruszowicach.....	9
11. Tabela: Sieć drogowa w miejscowości Boruszowice.....	10
12. Tabela: Analiza zasobów miejscowości	13
13. Analiza SWOT.....	14
14. Szanse, zagrożenia	14
15. Plan inwestycji.....	15
16. Jaka jest miejscowość Boruszowice.....	19
17. Wizja rozwoju miejscowości Boruszowice.....	20

XI. Źródła

1. Informacje z Urzędu Gminy Tworóg i z ankiet informacyjnych przeprowadzonych wśród mieszkańców wsi Boruszowice.